



# Осуществление предпринимательской деятельности и регистрация фирмы в Финляндии

## Liiketoiminnan harjoittaminen ja yrityksen rekisteröinti Suomessa

**OPAS 6 | 2013**

**Осуществление предпринимательской  
деятельности и регистрация фирмы в Финляндии  
Liiketoiminnan harjoittaminen ja  
yrityksen rekisteröinti Suomessa**

**Региональный Центр экономического развития, транспорта  
и окружающей среды Юго-Восточной Финляндии**

**Фото на обложке: Joonas Kojo**

**ISBN 978-952-257-812-9 (PDF)**

**ISSN-L 2242-2927**

**ISSN 2242-2935 (интернет-издание)**

**URN:ISBN:978-952-257-812-9**

**[www.ely-keskus.fi/julkaisut](http://www.ely-keskus.fi/julkaisut) | [www.doria.fi/ely-keskus](http://www.doria.fi/ely-keskus)**

# Содержание

Предисловие .....	3
1 Финляндия как член европейского союза .....	4
2 Получение информации в Финляндии .....	6
3 Въезд в Финляндию .....	9
3.1 Визы .....	9
3.2 Вид на жительство и разрешение на работу .....	10
3.3 Пребывание в Финляндии гражданина ЕС .....	13
3.4 Получение гражданства Финляндии .....	14
3.5 Ввоз имущества при переезде в Финляндию .....	14
3.6 Регистрация иностранного гражданина в Финляндии .....	16
3.7 Открытие банковских счетов для физических лиц .....	16
3.8 О водительском удостоверении .....	17
4 Социальное обеспечение в Финляндии .....	18
4.1 «КЕЛА» (национальное ведомство по предоставлению пособий, компенсаций и иных социальных выплат) и различные льготы .....	18
4.2 Пенсии .....	20
5 Приобретение имущества в Финляндии .....	21
5.1 Приобретение недвижимого имущества .....	21
5.2 Приобретение движимого имущества .....	22
5.3 Налогообложение и строительство .....	23
5.4 Права на пользование природными ресурсами в Финляндии .....	24
6 Работа в Финляндии .....	26
6.1 Трудовые контракты и коллективные трудовые договоры .....	26
7 Осуществление коммерческой деятельности в Финляндии .....	28

8	Организационно-правовые формы предприятий в Финляндии .....	30
9	Учреждение предприятия в Финляндии .....	35
9.1	Планирование коммерческой деятельности .....	35
9.2	Организация финансирования .....	35
9.3	Выбор организационно-правовой формы предприятия .....	36
9.4	Учреждение акционерного общества .....	36
9.5	Приобретение существующего предприятия .....	41
9.6	Учреждение филиала .....	42
10	Обязанность по уплате НДС .....	44
11	Страховые взносы .....	45
12	Бухгалтерский учет и налогообложение предприятий .....	46
12.1	Бухгалтерский учет .....	46
12.2	Аудит .....	47
12.3	Основные особенности налогообложения .....	47
13	Ответственность акционеров и рабочих органов предприятия .....	50
13.1	Товарищества .....	50
13.2	Акционерные общества .....	50
14	Прекращение деятельности предприятия .....	52
15	Допустимые способы конкуренции и маркетинга .....	54
16	Защита прав потребителей и ответственность за выпускаемую продукцию .....	55
17	Нематериальные права .....	56
18	Наиболее существенные отличия в предпринимательской деятельности и договорной практике в Финляндии .....	58
19	Понятия и термины .....	60

# Предисловие

## **ДОБРО ПОЖАЛОВАТЬ В ФИНЛЯндиЮ В КАЧЕСТВЕ ПРЕДПРИНИМАТЕЛЯ!**

Вы держите в руках справочник, разъясняющий основные вопросы, которые необходимо учесть до начала предпринимательской деятельности в Финляндии. Наша главная цель - инструктировать российские компании и частных лиц по ведению операций в Финляндии в соответствии с действующими здесь правилами и законами. Справочник издан «ELY-Центром» Юго-Восточной Финляндии и последнее обновление содержания произведено весной 2013 г. Содержание справочника составлено и обновлено директором-распорядителем Пирье Карху / АО «Centre d'Expertise Oy», сестринской компанией АО «Accountor Konsu Oy». Справочник может свободно раздаваться, и всякий желающий может им воспользоваться. Справочник служит также хорошим вспомогательным материалом для курсов, предназначенных для предпринимателей.

Вопросы рассматриваются в хронологическом порядке, начиная с приезда в Финляндию и начала предпринимательской деятельности, вплоть до ее окончания. В справочнике описываются также наиболее существенные различия между предпринимательской деятельностью в Финляндии и в России. Так как многие вопросы невозможно разъяснить до мельчайших подробностей, рекомендуем Вам всегда обращаться к соответствующим специалистам и в органы власти, которые могут предоставить более детальную информацию в каждом

конкретном случае. Основная контактная информация приводится в главе 2. В Финляндии обслуживание осуществляется на двух официальных языках (финском и шведском), а чаще всего, также на английском языке. Добавилось обслуживание и на русском языке.

Тем, кто собирается начать предпринимательскую деятельность в Финляндии, рекомендуем прочитать справочник полностью. Это позволит получить полное представление об условиях работы и действующем законодательстве Финляндии. Начиная предпринимательскую деятельность, следует выделить время на составление бизнес-плана и заключение договоров, планирование налогообложения, подбор партнеров и персонала. Таким образом можно максимально снизить существующие риски и достичь оптимального результата хозяйственной деятельности.

Как и в России, законодательство в Финляндии постоянно изменяется и совершенствуется. Поэтому каждый раз необходимо уточнять достоверность информации, изложенной в данном справочнике. Приведенная выше контактная информация поможет в этом.

Поздравляем вас с принятием решения стать предпринимателем в Финляндии

Региональный Центр экономического развития, транспорта и окружающей среды («ELY-Центр») Юго-Восточной Финляндии

Сату Мякеля, директор

# 1 Финляндия как член европейского союза

Финляндия вступила в Европейский союз в 1995 году. В настоящее время в ЕС входит 27 стран-участниц (помимо Финляндии – Нидерланды, Бельгия, Болгария, Испания, Ирландия, Великобритания, Италия, Австрия, Греция, Кипр, Латвия, Литва, Люксембург, Мальта, Португалия, Польша, Франция, Румыния, Швеция, Германия, Словакия, Словения, Дания, Чехия, Венгрия и Эстония).

Люди, товары, услуги и капиталы могут свободно перемещаться внутри ЕС. Граждане стран-членов могут свободно создавать предприятия в других странах-членах ЕС без специальных разрешений. Каждая страна-член имеет свое внутреннее законодательство, которое необходимо соблюдать внутри страны (например, налогообложение, создание предприятий, трудовой кодекс). Существует также общее для всех стран-членов законодательство, т.н. Европейское право, которому национальное законодательство уступает, если оно противоречит европейским законам. Граждане не сталкиваются с данными противоречиями в повседневной жизни, достаточно соблюдать действующие в Финляндии законы и постановления.

ЕС повлиял на то, что расхождения в законодательстве между странами-членами значительно сократились и будут все больше уменьшаться в связи с тем, что гармонизация законодательства является одной из самых значительных задач ЕС. Страны-члены не взи-

мают таможенные пошлины друг у друга и установили в отношении третьих стран, например, России, общие таможенные тарифы.

## Что такое ЕЭП?

В Европейское экономическое пространство (ЕЭП) кроме стран ЕС входят также Норвегия, Исландия и Лихтенштейн. Во многих местах в данном сборнике встречается понятие «имеющий место жительства в стране ЕЭП», которое, следовательно, означает территорию шире ЕС.

## Общая денежная единица

С начала 2002 года в большинстве стран, состоявших на тот момент в ЕС, была введена общая денежная единица – евро, которая соответствует примерно шести финским маркам (1 евро = 5,94573), т.е. по курсу на сегодняшний день один евро составляет примерно 40 рублей. Вне денежного союза остались Швеция, Великобритания и Дания. Самые новые страны-участницы ЕС также пока не входят в зону евро.

### **Зона Шенгенского соглашения**

В Шенгенскую зону входят все страны ЕС, за исключением Великобритании, Ирландии, Кипра, Румынии и Болгарии, а также из стран, не входящих в ЕС – Норвегия, Исландия и Швейцария.

Иностранец (например, российский гражданин), пребывающий в Финляндии на основании вида на жительство, также может свободно перемещаться по территории государств Шенгенского соглашения в течение не более трех месяцев, если он отвечает всем прочим условиям въезда в страну.

# 2 Получение информации в Финляндии

Отдельные граждане и предприятия могут получать информацию по всем вопросам, связанным с прибытием в страну, пребыванием в ней и началом предпринимательской деятельности из ряда различных источников.

В данном разделе приводятся важнейшие официальные инстанции, в которых можно получить сведения и помощь при планировании прибытия в Финляндию. Получаемая от официальных властей информация является, как правило, бесплатной. Кроме этого, уже действующие в Финляндии фирмы и особенно консалтинговые компании и фирмы, оказывающие услуги по налогообложению и бухучету, а также адвокатские и юридические бюро могут консультировать и оказывать содействие в вопросах, связанных с предпринимательской деятельностью. Данные услуги являются платными. Мы рекомендуем пользоваться услугами компаний, которые специализируются на обслуживании российских и иностранных физических и юридических лиц.

Полезную информацию можно найти также в Интернете на сайтах органов власти и предприятий. В настоящем сборнике при рассмотрении каждого вопроса мы ссылаемся на те источники информации, из которых можно будет получить более подробные сведения.

## **Основными источниками информации являются:**

### *Посольство Финляндии в Москве*

Кропоткинский переулок, 15–17,  
119034 Москва  
Тел. +7 495 787 4174  
Факс +7 499 255 3380  
[www.finland.org.ru](http://www.finland.org.ru)

### *Генеральное консульство Финляндии в Санкт-Петербурге*

Приемная: Преображенская пл., 4,  
191028 Санкт-Петербург Д-194  
Тел. +7 812 331 7600  
Факс +7 812 331 7601

### *Филиал Генерального консульства Финляндии в Петрозаводске*

ул. Гоголя 25, 185035 Петрозаводск  
Тел. +7 8142 555 025  
Факс +7 8142 767 167

### *Министерство Иностранных Дел Финляндии*

Merikasarmi, PL 176, 00023 Valtioneuvosto  
Тел. 0295 350 000  
Дежурный тел. 09 1605 5555  
[www.formin.fi](http://www.formin.fi)

*Посольства и консульства Финляндии за рубежом:*  
информация по адресу  
[www.formin.fi](http://www.formin.fi)



*Посольства иностранных государств в Финляндии*  
контактную информацию можно найти,  
например, [www.yritystele.fi](http://www.yritystele.fi),  
[www.fonecta.fi](http://www.fonecta.fi)

В вышеперечисленных организациях ответят на вопросы консульского характера, дадут информацию о паспортном режиме, предоставят общую информацию о Финляндии.

*Миграционное управление (Migri)*  
(визовые вопросы, вид на жительство)  
Приемная: Lautatarhankatu 10  
Почтовый адрес: PL 18, 00581 Helsinki  
Тел. 071 873 0431, факс 071 873 0730  
[www.migri.fi](http://www.migri.fi)

*Компания Invest in Finland*  
(информация о Финляндии)  
Porkkalankatu 1, 00180 Helsinki  
Тел. +358 204 695 555  
Факс +358 204 695 201  
[www.investfinland.fi](http://www.investfinland.fi)

*Министерство занятости и экономического развития*  
(выдача определенных разрешений)  
Приемная: Aleksanterinkatu 4  
Почтовый адрес: PL 32,  
00023 Valtioneuvosto  
Тел. 029 506 000, факс 09 1606 2160  
[www.tem.fi](http://www.tem.fi)

*Услуги Министерства занятости и экономического развития предприятиям и предпринимателям*  
[www.yrityssuomi.fi](http://www.yrityssuomi.fi)

- Телефонная служба для  
0295 020 5000 (на финском)  
начинающих предпринимателей:  
Пон.- чт. 8-17, пт. 10-17

*Патентно-регистрационное управление*  
(вопросы, связанные с торговым реестром)  
Приемная: Arkadiankatu 6 A,  
Почтовый адрес: PL 1140, 00101 Helsinki  
Тел. 029 509 5000, факс 029 509 5328  
Пон.-пт. 8-16.15  
[www.prh.fi](http://www.prh.fi)

*Налоговые инспекции* (9 региональных бюро),  
а также местные налоговые органы  
<http://www.vero.fi/yhteystiedot>

*Региональный Центр экономического развития, транспорта и окружающей среды («ELY-Центр»)*  
– 15 региональных бюро, например  
Kaakkois-Suomen ELY-keskus  
(ELY-Центр Юго-Восточной Финляндии)  
Salpausselänkatu 22, PL 1041,45101 Kouvola  
Тел. 0295 029 000  
Офис в г. Лаппеенранта  
Kauppakatu 40 D, 53100 Lappeenranta  
Тел. 0295 029 000  
(консультации для фирм)  
[www.ely-keskus.fi](http://www.ely-keskus.fi)

*Региональное управление органов государственной власти «AVI»*

(6 региональных бюро, выдача определенных разрешений)

[www.avi.fi](http://www.avi.fi)

*Торговые палаты*

(Центральная торговая палата  
в г. Хельсинки и 19 региональных палат,  
предоставление информации  
о предприятиях, выдача справок)

[www.keskuskaupkamari.fi](http://www.keskuskaupkamari.fi)

*Финско-Российская торговая палата*

(содействие торговле между нашими странами)

Aleksanterinkatu 17, PL 800, 00101 Helsinki

Тел. 010 439 1150, факс 010 439 1170

[www.svkk.fi](http://www.svkk.fi)

*Finpro ry*

(содействие ведению внешней торговли)

Porkkalankatu 1, PL 358, 00181 Helsinki

Тел. 020 46951, факс 020 4695 200

[www.finpro.fi](http://www.finpro.fi)

*Красный Крест Финляндии («SPR»)*

(вопросы беженцев, оказание помощи)

Tehtaankatu 1a, 00140 Helsinki

Тел. 020 701 2000, факс. 020 701 2310

[www.redcross.fi](http://www.redcross.fi)

*AO Imatran Seudun Kehitysyhtiö Oy*

(Обслуживание предприятий региона Иматра)

F.O.Virtasenkatu 6, 55100 Imatra

Тел. 05 235 2220, факс 05 235 2239

[www.kehy.fi](http://www.kehy.fi)

*AO Kouvola Innovation Oy - Kinno*

(Обслуживание предприятий региона Коуволы)

Pargaatikenttä 4, 45100 Kouvola

Тел. 020 615 2710, факс 020 615 338

[www.kinno.fi](http://www.kinno.fi)

*AO Cursor Oy*

(Агентство Развития Региона Котка-Хамина)

Kuuminlantie 6, PL 14, 48601 Kotka

Тел. 040 190 2500, факс 040 190 2599

[www.cursor.fi](http://www.cursor.fi)

*AO Wirma Lappeenranta Oy*

(Обслуживание предприятий региона Лаппеенранта)

Kauppakatu 40 D, 53100 Lappeenranta

тел.05 616 3400, факс 05 616 3410

[www.wirma.fi](http://www.wirma.fi)

*AO Accountor Konsu Oy*

(создание предприятий, юридические и налоговые консультации, бухгалтерские услуги)

Valtakatu 49, 53100 Lappeenranta

Тел. 020 7551 550, факс. 020 7551 568

[www.konsu.com](http://www.konsu.com)

*AO Centre d'Expertise Oy*

(обучение, консультации, издательская деятельность)

Valtakatu 49, 53100 Lappeenranta

Тел. 020 7551 550, факс. 020 7551 568

[www.konsu.com](http://www.konsu.com)

*OAO Finnvera Oyj*

Представительство в Санкт-Петербурге

(Дом Финляндии, офис 203)

Большая Конюшенная, д. 8

191186 Санкт-Петербург

PL 150, 53501 Lappeenranta

Тел. в России +7 921 0963 304

Тел. в Финляндии +358 405 088 956

[www.finnvera.fi](http://www.finnvera.fi)

# 3 Въезд в Финляндию

За последние 20 лет доля находящихся в Финляндии иностранцев значительно увеличилась. В последние годы также явно возрос интерес российских граждан к Финляндии как к объекту туристических поездок, так и как к потенциальному объекту предпринимательской деятельности.

## 3.1 Визы

Виза является разрешением для въезда в Финляндию. Она предназначена для временного, краткосрочного визита продолжительностью не более трех месяцев. Граждане стран, входящих в ЕС и ЕЭП не нуждаются в визе. Виза не нужна также для граждан тех государств, с которыми Финляндия имеет соглашение о безвизовом режиме. Российским гражданам необходимо иметь визу при въезде в Финляндию, если у них нет разрешения на пребывание в Финляндии.

Визы могут быть однократными или двукратными, многократными или транзитными. Максимальная продолжительность многократной визы обычно составляет один год. Представителям некоторых профессиональных групп (например, бизнесменам и представителям коммерческих компаний, водителям и поставщикам) виза может выдаваться на срок до 2-5 лет.

### 3.1.1 Получение визы

Заявление на визу необходимо подавать в представительство Финляндии за границей заблаговременно до планируемого прибытия в страну. Рассмотрение заявления на получение визы занимает около 15 рабочих дней. Продление визы оформляется местным управлением полиции в Финляндии. Начиная с 2010 г. выездная виза больше не требуется.

**Заявление на визу можно подавать в следующие инстанции:**

Визовые центры:

1. Москва
2. Санкт-Петербург
3. Мурманск
4. Петрозаводск
5. Казань

Консульства (для подачи заявления обязательна предварительная запись):

1. Посольство Финляндии в Москве
2. Генеральное консульство Финляндии в Санкт-Петербурге
3. Филиал Генерального консульства Финляндии в Петрозаводске
4. Филиал Генерального консульства Финляндии в Мурманске
5. Полиция Финляндии (продление визы)

Для получения визы необходимо заполнить анкету, которую можно найти также в электронном виде, и представить действующий заграничный паспорт, туристический страховой полис на весь запрашиваемый период, а также одну фотографию. Визовый сбор составляет для российских граждан 35 евро.

## 3.2 Вид на жительство и разрешение на работу

В соответствии с законом Финляндии «Об иностранцах», вид на жительство является постоянно действующим разрешением на въезд и пребывание в Финляндии в иных, чем туризм, или приравняемые к нему краткосрочные посещения, целях. Получение вида на жительство всегда предполагает наличие предусмотренного законом основания для его выдачи. Основанием обычно является работа, осуществление предпринимательской деятельности, или учёба.

### Категории видов на жительство

вид на жительство может быть выдаваемым на срок или постоянным.

Выдаваемый на срок вид на жительство может быть краткосрочным (временный вид на жительство,

обычно продлевается на год за один раз), и долгосрочным (продлеваемый вид на жительство, продлевается на срок не более четырех лет за один раз). Первое разрешение на пребывание всегда выдается на определенный срок. Орган, выдающий вид на жительство, принимая решение о выдаче вида на жительство, учитывает не только цель пребывания в стране, но и сведения, предоставленные о себе иностранцем.

Постоянный вид на жительство, который не ограничен по сроку действия иностранец может получить, если он жил постоянно в Финляндии четыре года по непрерывному разрешению.

### Буквенные обозначения

Продлеваемый вид на жительство обозначается кодом А.

Временный вид на жительство обозначается кодом В.

Постоянный вид на жительство обозначается кодом Р.

### 3.2.1 Предпосылки для выдачи вида на жительство

1. Краткосрочный вид на жительство предоставляется находящемуся за рубежом лицу
  - а) для временной работы
  - б) для временной предпринимательской деятельности
  - в) для учебы
  - г) по иным особым основаниям

При выдаче иностранному гражданину временного вида на жительство, членам его семьи выдается временный вид на жительство на тот же срок.

2. Продлеваемый вид на жительство предоставляется находящемуся за рубежом лицу
- д) если иностранный гражданин являлся гражданином Финляндии, или хотя бы один из его родителей или один из его бабушек и дедушек является или являлся по рождению гражданином Финляндии
  - е) для работы, носящий постоянный характер
  - ж) для предпринимательской деятельности, носящей постоянный характер.

Членам семьи иностранного гражданина предоставляется аналогичный вид на жительство.

3. Постоянный вид на жительство предоставляется иностранцу, который по получении продлеваемого вида на жительство легально непрерывно находился в Финляндии четыре (4) года и для выдачи вида на жительство не существует иных препятствий, предусмотренных «Законом об иностранцах».

Таковыми препятствиями могут служить следующие:

- иностранец обвинялся в совершении преступления, за которое предусмотрено наказание в виде лишения свободы
- иностранец подозревается в совершении упомянутого выше преступления
- иностранец обвинялся или подозревается в двух или более преступлениях.

### **Порядок выдачи вида на жительство**

Первый вид на жительство, как правило, должен запрашиваться за рубежом до прибытия в Финляндию в той стране, в которой запрашивающее разрешение на пребывание лицо находится на законных основаниях. Заявление подается в консульское учреждение Финляндии. Например, российский гражданин, проживающий

в Санкт-Петербурге, запрашивает вид на жительство в Консульстве Финляндии в Санкт-Петербурге.

По основаниям наличия родственных и семейных отношений и по иным уважительным причинам вид на жительство может запрашиваться непосредственно в Финляндии. В этом случае заявление подается в местное управление полиции.

Первый вид на жительство, выдаваемый на срок, предоставляется на один год, если он не запрашивается на более короткое время. В особых случаях вид на жительство выдается на четыре года (в частности в том случае, если заявитель ранее был гражданином Финляндии).

Продлеваемый вид на жительство, выдаваемый на срок, предоставляется не более, чем на четыре (4) года. Заявление подается в Финляндии в местное управление полиции до окончания предыдущего разрешения.

### **Предоставление вида на жительство члену семьи гражданина Финляндии**

Члену семьи проживающего в Финляндии гражданина Финляндии и его несовершеннолетнему ребенку, на основании наличия родственных связей предоставляется продлеваемый вид на жительство, запрашиваемый либо в Финляндии, либо за рубежом. Например, россиянка, являющаяся супругой гражданина Финляндии, проживающего в Лаппеенранте, и ее ребенок, получают вид на жительство в управлении полиции Лаппеенранты или через консульское учреждение Финляндии в России.

### **Прочие случаи**

Помимо этого, в «Законе об иностранцах» предусмотрено и несколько иных оснований для получения при определенных условиях вида на жительство. Эти условия относятся, главным образом, к наличию родственных отношений и соображениям гуманности.

## **Внимание!**

В особенности в отношении российских граждан имеются исключения, касающиеся репатриантов с территории бывшего Советского Союза, имевших связи с Финляндией (подробнее см. «Закон об иностранцах», § 48).

### **3.2.2 О видах на жительство, выдаваемых работникам и предпринимателям**

Вид на жительство работнику выдается после рассмотрения заявления, в процессе которого

- выявляется доступность рабочей силы по соответствующей специальности на рынке труда за разумный период времени
- выясняется, не ущемляет ли выдача разрешения прав местной рабочей силы на трудоустройство
- проверяется, выдается ли разрешение лицу, удовлетворяющему требованиям, предъявляемым к квалификации работника.

При выдаче вида на жительство предпринимателю также проводится рассмотрение заявления, в процессе которого выясняется, является ли предпринимательская деятельность рентабельной.

Выдача вида на жительство в обоих случаях предполагает, что доходы иностранца обеспечиваются приносящей прибыль работой, рентабельной предпринимательской деятельностью или иным образом.

Вид на жительство, предоставляемый работнику, дает право на работу по одной или нескольким специальностям.

### **Работа без вида на жительство, выдаваемого работнику**

- иностранец, которому выдан постоянный или продлеваемый вид на жительство, вправе работать за доход в Финляндии
- иностранец, получивший временный вид на жительство на основании семейных связей, может работать в Финляндии.

Кроме того, имеется множество других ситуаций, когда иностранец имеет право на работу, например, в качестве специалиста, преподавателя, художника, спортсмена и т.д.

В таких случаях срок, в течение которого иностранец может работать, ограничивается тремя (3) месяцами.

### **Порядок подачи заявления на получение вида на жительство работником или предпринимателем**

Заявление на предоставление вида на жительство работнику может подавать только сам иностранец. Заявление может подаваться в консульское учреждение Финляндии за рубежом или в местное управление полиции в Финляндии. Заявления на предоставление вида на жительство рассматриваются в Финляндии в четырех региональных бюро по трудоустройству (расположенных в городах Лаппеенранта, Тампере, Вантаа и на Аландских островах).

Бюро по трудоустройству принимает решение о том, имеются ли предусмотренные законодательством предпосылки для выдачи вида на жительство, и является ли работа временной или постоянной. Если бюро по трудоустройству принимает положительное решение, Миграционное управление предоставляет первичный вид на жительство. Продление вида на жительство выдает местное управление полиции.

Заявление на получение вида на жительство, предоставляемого предпринимателю, можно подавать

в консульское учреждение Финляндии (например, в Санкт-Петербурге, Москве), или в местное управление полиции в Финляндии.

Региональный Центр экономического развития, транспорта и окружающей среды («ELY-Центр») решает, является ли предпринимательская деятельность рентабельной, и носит ли она краткосрочный или долгосрочный характер.

Если «ELY-Центр» принимает положительное решение, Миграционное управление предоставляет первичный вид на жительство. Продление вида на жительство выдает местное управление полиции.

### 3.3 Пребывание в Финляндии гражданина ЕС

Гражданин ЕС и член его семьи могут находиться и работать в Финляндии без специального разрешения. К гражданам ЕС приравниваются граждане Исландии, Лихтенштейна, Норвегии и Швейцарии.

Основанием для въезда и пребывания в стране является наличие действующего удостоверения личности или паспорта.

Право на пребывание, как правило, подразумевает регистрацию, если пребывание продолжается свыше трех (3) месяцев. Регистрация осуществляется местным управлением полиции, которое также выдает ограниченную по сроку действия или постоянную карточку на жительство.

#### Цены на выдачу видов на жительство в 2013 году (www.migri.fi)

Первичный вид на жительство для работы и предпринимательства	500 €
Первичный вид на жительство для учебы	300 €
Первичный вид на жительство, заявитель - несовершеннолетний	200 €
Вид на жительство, или продление вида на жительство, переданное для принятия решения управлением полиции в Миграционное управление (прежнее Управление по делам иностранцев)	156 €
Продление вида на жительство учащегося или несовершеннолетнего, переданное для принятия решения управлением полиции в Миграционное управление	116 €
Вид на жительство, переданный управлением полиции для принятия решения о выдаче разрешения на работу в Миграционное управление	156 €
Постоянный вид на жительство, переданный управлением полиции для принятия решения в Миграционное управление	156 €
Регистрация права на пребывание, переданная для принятия решения управлением полиции в миграционное управление	50 €
Карточка на пребывание, переданная для принятия решения управлением полиции в миграционное управление	114 €

## 3.4 Получение гражданства Финляндии

Гражданин России может ходатайствовать о гражданстве Финляндии при соблюдении следующих условий:

- 1) ему/ей исполнилось 18 лет
- 2) его/ее основное место жительства находится и находилось в Финляндии
  - а) последние пять лет непрерывно
  - б) семь лет по достижении 15-летнего возраста, из которых последние два года – непрерывно
- 3) он/она не обвинялся в наказуемом деянии и запрете на приближение к кому-либо
- 4) он/она не нарушал существенным образом своих попечительских обязанностей и не уклонялся от обязательных выплат (например, от уплаты налогов)
- 5) способен убедительно объяснить, каким образом он сможет обеспечить себе средства к существованию
  - б) он/она владеет финским или шведским языком на удовлетворительном уровне.

Супругам и детям гражданство Финляндии предоставляется легче, если супруг или один из родителей является гражданином Финляндии. Количество заявлений на получение гражданства в последние годы растёт, и, соответственно, сроки их рассмотрения увеличились.

### Получение дополнительной информации

Дополнительную информацию по всем вопросам, касающимся разрешений на пребывание и работу, а также гражданства, можно получить в Миграционном управлении, полиции, представительствах Финляндии в России, а также в Интернете по адресам: [www.migri.fi](http://www.migri.fi), [www.poliisi.fi](http://www.poliisi.fi) или [www.mol.fi](http://www.mol.fi).

## 3.5 Ввоз имущества при переезде в Финляндию

При переезде в Финляндию российский гражданин может ввезти с собой личное имущество без таможенных пошлин и НДС. Под личным имуществом подразумеваются вещи, предназначенные для личного пользования или хозяйства, в частности, движимое имущество дома, велосипеды и мотоциклы, частные транспортные средства, катера, инструменты. Ввоз товаров для коммерческих целей запрещен.

Имущество необходимо ввезти, в основном, в течение 12 месяцев с даты переезда, и на него необходимо представить декларацию в таможенные органы. Оно не подлежит прокату, сдаче в аренду или безвозмездному отчуждению в течение 12 месяцев с момента ввоза. В случае нарушения данных правил необходимо оплатить таможенные пошлины и НДС.

### Налог на транспортное средство

В отношении транспортного средства, ввезенного из-за пределов ЕС (например, из России), таможенный орган принимает специальное решение, освобождающее от уплаты таможенной пошлины и налога на добавленную стоимость. Автомобиль, ввезенный таким образом, запрещается в течение 12 месяцев отчуждать лицам, не являющимся членами семьи владельца.

За автомобиль может быть взыскан налог на транспортное средство, если оно по закону не является освобожденным от уплаты налога.

К транспортным средствам, за которые уплачивается налог, относятся легковые автомобили, микроавтобусы и прочие автомобили массой менее 1875 кг.



Налог на автомобиль, ввезенный лицом, переезжающим в Финляндию, может быть снижен не более, чем на 13.450 евро, если

- переезжающее в Финляндию лицо перед переездом находилось в России непрерывно в течение одного года
- транспортное средство принадлежит ему или его/ее супруге/супругу не менее шести месяцев
- ввоз автомобиля связан с переездом на жительство в Финляндию.

### Порядок определения стоимости автомобиля и размера налога

Основанием для расчета налога является обычная розничная стоимость автомобиля. Под такой стоимостью в Финляндии понимается фактическая цена аналогичного автомобиля с учетом налога. Обычный размер налоговой льготы составляет пять процентов и 750 евро.

Процентная налоговая ставка имеет следующую шаговую дифференциацию на основе выбросов диоксида углерода (CO<sup>2</sup>):

$$\frac{\text{количество выбросов (грамм на километр)} + 4}{10}$$

**или** определяется по расчетному выбросу CO<sup>2</sup>, устанавливаемому исходя из массы и эксплуатационной мощности автомобиля по специальной таблице.

Процентная ставка налога составляет 5–50 %.

### Пример расчета

При переезде из России ввозится автомобиль, находящийся в эксплуатации с 1.8.2005 г. Выброс CO<sub>2</sub> этого автомобиля составляет 100 г/км, налоговая ставка составляет 16,5%

Обычная цена автомобиля в Финляндии 40 000 евро

Обычные налоговые льготы (5 % и 750 €) -2 750 евро

Обычная розничная цена 37 250 евро

Налог на транспортное средство (16,5% от розничной стоимости) 6 146 евро

Налоговая льгота на автомобиль, вводимый при переезде владельца в Финляндию -13 450,00 евро

В данном случае налог за автомобиль уплате не подлежит, поскольку размер налога меньше причитающейся налоговой льготы.

### Налог на добавленную стоимость

Если налог все-таки приходится уплачивать (обычно – при ввозе дорогих автомобилей) помимо налога необходимо уплатить еще налог на добавленную стоимость в размере 24 %.

### Внимание!

Порядок начисления налога на транспортные средства является чрезвычайно сложным, и в данном случае мы рассмотрели лишь общие правила. Имеется большое количество исключений и особых случаев, поэтому рекомендуется заранее выяснить необходимые вопросы либо на сайте таможни Финляндии в Интернете по адресу [www.tulli.fi](http://www.tulli.fi), либо по телефону в государственной справочной службе по начислению транспортного налога тел. 020 690 600.

## 3.6 Регистрация иностранного гражданина в Финляндии

Сведения о лицах, имеющих местожительство в Финляндии, вносятся в систему учета информации о населении. Регистрируются следующие данные:

- Ф.И.О., дата рождения и гражданство
- сведения о семейном положении и адрес

Когда российский гражданин переезжает в Финляндию, он регистрируется по месту жительства в Финляндии в случае, если собирается остаться в Финляндии на постоянной основе и имеет разрешение на пребывание на срок не менее одного года.

Регистрационные данные нужны, в частности, для налогообложения, здравоохранения, судебного управления и статистики. Регистрация проводится в магистрате по месту жительства.

### 3.6.1 Порядок проведения регистрации

- обратиться в магистрат
- предъявить паспорт и разрешение на пребывание
- предъявить свидетельства о браке и рождении детей
- заполнить регистрационный бланк

На основе регистрации российскому гражданину присваивается персональный код, который можно получить в магистрате примерно в течение недели. Персональный код представляет собой серию цифр, состоящую из даты рождения, личного номера и контрольного знака. Код требуется в большинстве учреждений, в которые переезжающему гражданину приходится обращаться. Такими учреждениями являются, например, больницы,

медицинские центры, банки, торговый реестр и различные органы власти.

Более подробную информацию можно получить, в частности, в магистрате и Центре регистрации населения, тел. 0295 535 001, в Интернете [www.vaastorekisterikeskus.fi](http://www.vaastorekisterikeskus.fi).

## 3.7 Открытие банковских счетов для физических лиц

В данном разделе рассматривается лишь открытие счетов для физических лиц. Об открытии банковских счетов для предприятий речь пойдет в главе 9.

В каждом находящемся в Финляндии банке имеются собственные требования для открытия банковских счетов. Главным правилом является то, что физическое лицо может открыть банковский счет в Финляндии только, если оно живет или учится в Финляндии. Также в случае, если лицо может доказать, что имеет постоянные доходы в Финляндии, возможно открытие банковского счета в Финляндии несмотря на то, что место жительства находится в России. При этом необходимо, как правило, предоставить детальное разъяснение о получении доходов.

При открытии банковского счета требуются, как правило, следующие документы и сведения:

- паспорт
- информация о месте жительства
- разъяснение о назначении счета
- справка от работодателя или с места учебы
- информация о планируемом обороте денежных средств на счете
- справка о резиденции
- имеющиеся банковские реквизиты за рубежом
- разъяснение о происхождении наличного вклада
- контактное лицо в Финляндии
- рекомендательное письмо

Банковский счет открывается обычно за один день, а банковская карточка оформляется примерно в течение нескольких недель в зависимости от банка. Более подробную информацию можно получить непосредственно в банке.

## 3.8 О водительском удостоверении

Российским водительским удостоверением можно пользоваться на протяжении одного года после переезда в Финляндию. Заявление на финское водительское удостоверение можно подать по истечении полугода после переезда (категория «В», легковые автомобили); к заявлению прилагается медицинское заключение и справка о том, что заявитель в течение 6 месяцев управлял автомобилем в Финляндии. Финское водительское удостоверение должно быть получено не позднее, чем в течение 2 года после переезда в страну. При невыполнении этого условия лицо будет вынуждено обратиться в автошколу в Финляндии и получить водительское удостоверение через нее.

Дополнительную информацию можно получить, например, в Управлении по вопросам транспортных средств (TraFi, [www.trafi.fi](http://www.trafi.fi)) и на станциях технического осмотра, которые также дают информацию о регистрации и проведении техосмотров автомашин. Адрес «TraFi» - Kumpulantie 9, 00520 Helsinki, тел. 029 534 5000, факс 029 534 5095.

# 4 Социальное обеспечение в Финляндии

Структура социального обеспечения населения Финляндии хорошо разработана, особенно по сравнению со странами Восточной и Южной Европы. Малоимущие и малообеспеченные граждане получают различные пособия и компенсации. Несмотря на то, что финская общественная система основывается на том, что люди обеспечивают содержание себя и своей семьи полученными от работы доходами, общество гарантирует каждому гражданину необходимое материальное обеспечение.

Право на социальное обеспечение в Финляндии определяется исходя из длительности пребывания в стране. Если россиянин прибывает в Финляндию на постоянное место жительства, на него распространяется социальное обеспечение сразу с момента переезда. Постоянно проживающим лицом признается, например, лицо, работающее в Финляндии в течение двух лет, или состоящее в браке с гражданином Финляндии. Вид на жительство должен быть также не менее, чем годовым. Для получения социального обеспечения необходимо обратиться с заявлением в «КЕЛА» (национальное ведомство по предоставлению пособий, компенсаций и иных социальных выплат).

Временное проживание обычно не дает права на социальное обеспечение в Финляндии.

## 4.1 «КЕЛА» (национальное ведомство по предоставлению пособий, компенсаций и иных социальных выплат) и различные льготы

«КЕЛА» (национальное ведомство по предоставлению пособий, компенсаций и иных социальных выплат) является организацией, обеспечивающей основную социальную защиту живущих в Финляндии людей во всех жизненных ситуациях. «КЕЛА» имеет по всей Финляндии около 219 местных бюро, в которых граждане могут решать свои вопросы. Через «КЕЛА» предоставляются, в частности следующие пособия:

### **Государственная субсидия на аренду жилья для малоимущих**

Данная субсидия может выплачиваться лицам с малым доходом для оплаты расходов, связанных с жильем. Размер субсидии зависит, в частности, от количества членов семьи и доходов, суммы арендной платы и площади квартиры. Студентам может быть предоставлена вместо субсидии надбавка к пособию по учебе.

## **Государственное пособие на ребенка**

Пособие на ребенка выплачивается родителям за каждого живущего в Финляндии ребенка до 17 лет. Размер пособия зависит от количества детей. Пособие на ребенка не облагается налогом. Матери выплачивается во время беременности пособие на рождение ребенка, и после родов – субсидия для родителей. Отец также может получить пособие, если он берет отпуск по уходу за ребенком. Беременной матери выплачивается также пособие по беременности и родам за 105 дней.

## **Алименты**

В случае, если родители ребенка не живут вместе, ребенок, как правило, имеет право на получение алиментов от того из родителей, у кого он не живет. Если тот родитель, который обязан платить алименты не в состоянии их выплачивать или пренебрегает выплатой, то ребенок может получать пособие на содержание от службы социального обеспечения по месту жительства.

## **Пособия по безработице**

В случае, если живущий в Финляндии гражданин остается без работы или оканчивает учебу, то ему необходимо незамедлительно встать на учет в местном бюро по трудоустройству. Для получения пособия по безработице необходимо состоять на учете в бюро по трудоустройству. «КЕЛА» выплачивает пособие по безработице во всех случаях, кроме случаев, когда безработный имеет право получать субсидию по безработице, связанную с суммой предыдущего заработка, при этом пособие выплачивается кассой по безработице.

Условием получения пособия по безработице является также то, что гражданин имел на протяжении 28 последних месяцев непрерывный стаж 34 недель, или работал в качестве предпринимателя 1,5 года на

протяжении последних 4 лет. Заявитель должен быть работоспособным и в возрасте 17–64 лет.

Пособие по безработице выплачивается не более 500 дней. Размер такого пособия (базовая ставка суточного пособия) составляет 32,46 евро + возможные надбавки на ребенка (2013 г.). Суточные, связанные с размером предыдущего заработка, определяются исходя из этого заработка.

После того как пособие, связанное с заработком, уже не выплачивается, или заканчивается выплата основного пособия по безработице, безработный может получать минимальное рыночное пособие по безработице через «КЕЛА». Срок выплаты данного пособия не ограничен. Все эти пособия всегда облагаются налогом.

## **Пособие на содержание малоимущих лиц**

Служба социального обеспечения по месту жительства может выплачивать гражданину пособие на содержание в случае, если он не может получать вышеуказанные пособия, и помощь необходима для содержания гражданина и его семьи. Данное пособие покрывает расходы на питание и небольшие текущие расходы. Дополнительно возможно предоставление пособия для отдельно обоснованных расходов (например, одежда, обувь, и т.д.)

## **Страхование на случай болезни**

Обязательное страхование на случай болезни распространяется на всех граждан, имеющих постоянное место жительства в Финляндии. «КЕЛА» возмещает часть расходов за услуги частных врачей, исследовательских и лечебных заведений, а также расходов за медикаменты. Кроме этого, граждане имеют право на получение суточного пособия по болезни. Размер пособия определяется на основе заработка, и оно облагается налогом.

Суточное пособие по болезни может выплачиваться за период, не превышающий 300 дней.

### Карточка «КЕЛА»

Карточка «КЕЛА» является документом, подтверждающим наличие страхования на случай болезни, и право лица на социальную защиту в Финляндии. Она необходима при решении вопросов в центрах службы здоровья, в офисах «КЕЛА», или в аптеках. Каждый человек, постоянно проживающий в Финляндии, получает карточку «КЕЛА» без фотографии. Лицо, переехавшее на жительство в Финляндию, обязано зарегистрироваться в бюро «КЕЛА», и заполнить бланк заявления.

**Внимание!** Европейская карточка больничного ухода не заменяет в Финляндии карточку «КЕЛА».

## 4.2 Пенсии

Содержание пожилых людей обеспечивается в Финляндии т.н. народной пенсией и пенсиями по труду. Право иностранца на данные пенсии зависит от продолжительности проживания и стажа работы в Финляндии. Выплата народной пенсии возможна в случае, если российский гражданин жил в Финляндии определенное минимальное время. Максимальный необходимый срок составляет 3 года. Если гражданин не имеет права на пенсию, он может получить пособие в органе социального обеспечения по месту жительства.

Размер народной пенсии, в зависимости от места проживания и семейного положения, составляет около 550 евро в месяц.

Пенсионный возраст для получения народной пенсии в Финляндии – 65 лет. На трудовую пенсию можно выйти в возрасте от 63 до 68 лет по своему усмотрению. Для некоторых профессий пенсионный возраст наступает раньше.

В Финляндии также можно через посредство страховых компаний оформить добровольную пенсию, которая увеличивает социальную защищенность пенсионеров. Отчисления на такую пенсию в определенных пределах вычитаются из налогооблагаемой базы.

Предприниматель также производит перечисления в пенсионный фонд и может сам устанавливать размер своих трудовых доходов. Чем выше уровень доходов он выбирает, тем больше отчисления, но тем больше и его пенсия.

### Прочие льготы

Прочие возможные льготы для граждан – это бесплатный дневной уход за детьми, отпуск по уходу за детьми с сохранением зарплаты, пособия для учебы, а также бесплатная стоматологическая помощь. Кроме этого возможны также различные виды пособий для пожилых людей.

### Дополнительная информация

Дополнительную информацию о социальном обеспечении и пенсиях можно получить, в частности, в «КЕЛА», Центре по пенсионной защите, местных конторах «КЕЛА» и службах социального обеспечения.

# 5 Приобретение имущества в Финляндии

В принципе, иностранные физические лица имеют право свободно приобретать имущество в Финляндии за исключением некоторых случаев.

## 5.1 Приобретение недвижимого имущества

В Финляндии под недвижимым имуществом подразумевается земля, находящееся на ней здание и другие составные части земли. В случае, если владелец здания не является владельцем земли под ним, здание считается движимым имуществом. Однако, в повседневной речи в Финляндии говорят о недвижимости даже тогда, когда речь идет о здании или квартире в собственности, находящихся на арендуемой земле. Квартира в доме жилищного акционерного общества приравнивается в Финляндии к ценной бумаге, которая дает владельцу право на владение квартирой.

Когда иностранец становится владельцем крупного имущества, например, завода, складских сооружений или предприятия, то имеется основание детально зафиксировать имущество в договоре, избегая применения таких общих понятий как движимое или недвижимое имущество.

Финны и иностранцы (например, российские граждане) могут свободно приобретать недвижимое имущество в Финляндии.

### **Преимущественное право муниципалитета на покупку**

Муниципалитет имеет преимущественное право покупки в сделках с недвижимостью, расположенной на территории муниципалитета, если земля необходима для целей строительства, отдыха и охраны окружающей среды. Данное преимущественное право муниципалитета касается и граждан Финляндии, и россиян вне зависимости от того, где они проживают.

Преимущественного права покупки не возникает, если речь идет о земельном участке, площадь которого составляет менее 5 000 кв.м. (в столичном регионе - менее 3 000 кв.м.) или о сделке между родственниками.

Если участником сделки является государство или государственное учреждение, или речь идет о принудительном аукционе, муниципалитет не обладает преимущественным правом покупки, так же, как и в том случае, когда использование преимущественного права считается неприемлемым. Как правило, муниципалитеты редко пользуются своим преимущественным правом покупки.

## **Оплата налога на переоформление права на имущество**

При передаче недвижимости покупатель обязан выплачивать налог в размере 4 % стоимости сделки или рыночной стоимости имущества. Обязательства по налогообложению касаются, кроме основного недвижимого имущества, также отдельных строений, несмотря на то, что при сделке не передается сама земля. Например, если российский гражданин приобретает находящийся на арендуемом участке индивидуальный дом в Финляндии, он обязан уплатить налог за переоформление имущества в размере 4 % стоимости сделки.

После передачи имущества покупатель обязан зарегистрировать свое право собственности (так называемое оглашение) в течение 6 месяцев после составления передаточного акта. Регистрация права собственности должна быть выполнена в землемерном бюро по месту нахождения недвижимости. Налог за переоформление имущества должен быть уплачен до регистрации, т.е. не позже 6 месяцев с момента передачи имущества.

В случае, если получатель по сделке приобретает недвижимость в качестве первого жилья и ему 18–40 лет, передача имущества освобождается от налога. Это касается как граждан Финляндии, так и иностранцев.

## **Размежевание**

При приобретении недвижимости какой-то площади, например, 5 000 м<sup>2</sup>, образуется независимый объект недвижимости, получающий собственное наименование и регистрационный номер. Сделка с указанной площадью также должна пройти описанную выше процедуру оглашения в течение шести месяцев с момента ее совершения. Информация поступает в землемерное бюро, и размежевание будет произведено автоматически.

Землемерное бюро направляет исполнительного инженера, который производит размежевание и извещает об этом владельца. Затраты по размежеванию несет владелец объекта недвижимости; обычно их размер определяется исходя из площади земельного участка.



## 5.2 Приобретение движимого имущества

Россияне могут свободно приобретать в Финляндии движимое имущество, например, квартиры в доме жилищного акционерного общества и ценные бумаги. Также иностранные граждане обычно могут свободно покупать предприятия и их части. Ограничение на покупку предприятий иностранцами может налагаться только в случаях, когда этого требуют национальные интересы Финляндии. В этом случае иностранное лицо обязано запросить разрешение на сделку в Министерстве занятости и экономического развития.

### Налог на переоформление права собственности

При передаче квартир в домах жилищных АО и иных ценных бумаг покупатель обязан выплачивать налог на переоформление права на имущество в размере 2% от стоимости сделки или другого эквивалента (1.3.2013 г). Налог на переоформление права на имущество при смене собственника ценных бумаг составляет 1,6% от стоимости сделки или другого эквивалента. Налог должен быть уплачен в течение двух месяцев с момента оформления договора об отчуждении. Если покупателю 18–40 лет, и он покупает первое жилье, то возможно освобождение от налога.

### Дополнительная информация

Дополнительная информация о передаче права собственности на недвижимость и квартиры в домах жилищных акционерных обществ может быть получена, в частности, у риэлтеров, в муниципальных органах власти и налоговых службах.

## 5.3 Налогообложение и строительство

### Налог на недвижимость

Владелец недвижимости обязан уплачивать в муниципалитет ежегодный налог на недвижимость, исчисляемый из стоимости объекта недвижимости. Стоимость недвижимости определяется по схеме отдельно за землю и строения. Оценочная стоимость объекта обычно оказывается меньше реальной рыночной цены. Муниципалитет по месту нахождения объекта недвижимости обычно определяет процентную налоговую ставку, зависящую от характера объекта (дача, место постоянного проживания, незастроенное место для строительства и т.д.). Налоговая ставка составляет от 0,32 до 3%. Таблицу с указанием ставок налога по муниципалитетам можно найти по адресу в Интернете [www.vero.fi](http://www.vero.fi).

**Внимание!** За леса и сельскохозяйственные земли налог на недвижимость не взимается.

### Налог на доход при отчуждении недвижимости

Если приобретенная недвижимость в дальнейшем продается и цена сделки выше, чем была при покупке объекта, продавец обязан уплатить налог на доход при отчуждении недвижимости в размере 30% с дохода. Ставка налога с дохода, превышающего 50 000 евро составляет 32%.

### Например:

Российский гражданин приобрел дачу в Финляндии в 2008 году по цене 100 000 евро. При продаже того же объекта недвижимости в 2013 году его цена составила 150 000 евро. В этом случае сумма налога составила 30 %, или 15 000 евро. Если объект недвижимости был

отремонтирован, например, на сумму 10 000 евро, это учитывается при расчете дохода, то есть доход в данном случае составляет 40 000 евро, с которых уплачивается налог в размере 12 000 евро.

**Внимание!** Чрезвычайно важно сохранять все платежные документы, относящиеся к строительству и улучшению объекта недвижимости, поскольку они могут в дальнейшем потребоваться для решения вопросов налогообложения.

### **Продажа квартиры, являющейся местом постоянного проживания**

Если продается квартира, являющаяся местом постоянного проживания владельца или его семьи на протяжении не менее двух лет, налог на доход от продажи не уплачивается. Это правило относится как к жилищу, являющемуся местом постоянного проживания, так и к акциям, обеспечивающим право распоряжаться квартирой.

### **Строительство**

На строительство здания, а также на производство приравняемых к строительству работ по ремонту или реконструкции, или на расширение существующего строения необходимо получить разрешение на строительство в органах власти по месту нахождения объекта строительства. Существенное изменение эксплуатационного назначения здания также обычно подразумевает необходимость получения разрешения на строительство (например, реконструкция дачи под место постоянного проживания).

Более мелкие строительные работы требуют либо разрешения на проведение мероприятия (например, изменение внешнего вида здания), или извещения о проведении мероприятия.

Во всех случаях строительства и демонтажа рекомендуется заранее связаться с муниципальными органами строительного надзора, которые предоставят информацию о необходимых разрешениях и извещениях.

## **5.4 Права на пользование природными ресурсами в Финляндии**

Под этими правами понимаются права каждого человека, пребывающего в Финляндии, пользоваться природой независимо от того, кто является владельцем территории, или обладает правом ей распоряжаться. Для реализации этих прав не требуется получения разрешения от владельца земли, и за эти права не нужно платить. Такое природопользование не должно, тем не менее, приносить вред или создавать беспокойство другим людям. В Финляндии таких прав больше, чем в большинстве других стран, и этими правами обладают также иностранные граждане.

Ниже перечислены основные права каждого человека:

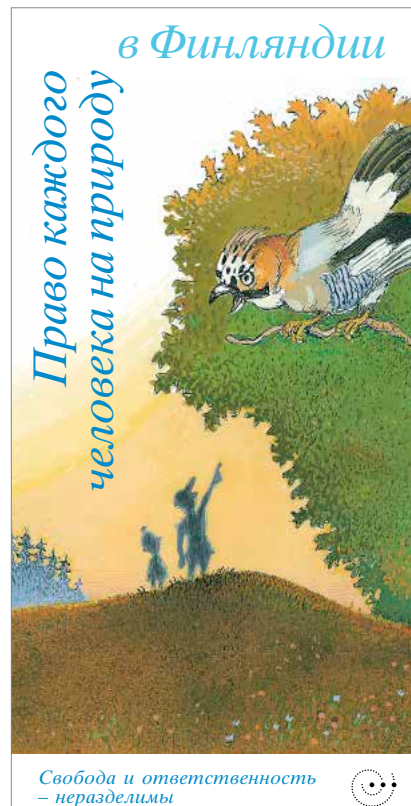
- право на свободное перемещение в природе, за исключением дворовых территорий, полей и посадок
- право временно находиться на территории, перемещение по которой разрешается, например, можно ставить палатку на чужой земле
- право собирать хворост, дикорастущие ягоды, грибы и цветы
- право ловить рыбу на удочку и блесну
- право плавать на лодке, купаться и умываться в водоемах, а также ходить по льду.

При использовании прав необходимо иметь в виду следующее:

- нельзя причинять вред или создавать неудобства другим людям
- нельзя без необходимости разводить открытый огонь на чужой земле
- нельзя повреждать деревья и кустарники
- нельзя устраивать лагерь вблизи от места проживания людей
- для рыбалки и охоты требуются соответствующие разрешения.

**Внимание!** Езда на механических транспортных средствах (автомобилей, снегоходы и т.п.) по природным объектам запрещается, и требует разрешения владельца земли. Езда на снегоходах разрешается обычно только по льду и по обозначенным снегоходным трассам.

Дополнительная информация: [www.ymparisto.fi/jokamiehenoikeudet](http://www.ymparisto.fi/jokamiehenoikeudet)



# 6 Работа в Финляндии

Выше, в главе 3, описан порядок получения разрешения на работу в Финляндии. Российский гражданин обязан иметь разрешение на работу во всех случаях, когда работает в Финляндии в качестве наемного работника или предпринимателя. Если работник получает зарплату, работодатель выплачивает ее на банковский счет работника с удержанием налогов и некоторых других сборов.

Работник должен получить в местной налоговой службе личную налоговую карту, в которой имеется отметка налоговой службы о начисляемой зарплате и проценте или сумме авансового удержания налога по месту жительства. Чем больше получаемая зарплата, тем выше ставка налога. Налогообложение в Финляндии осуществляется по прогрессивной шкале на основе получаемых доходов. В случае, если физическое лицо получает т.н. доход с капитала, например, за аренду или в виде дивидендов, то налогообложение является фиксированным, т.е. ставка налога на капитала составляет 30% в 2013 году. Если доход с капитала превышает 50 000 евро в год, ставка налога составляет 32%.

Кроме налога из зарплаты вычитается пенсионное отчисление в размере 5,15% или 6,5% с лиц старше 53 лет, и страховой взнос в фонд по безработице – 0,60%. Данные ставки могут меняться раз в год.

Налогообложение предпринимателей и предприятий рассматривается отдельно в главе 13.

## 6.1 Трудовые контракты и коллективные трудовые договоры

Согласно закону Финляндии о трудовом контракте, трудовой контракт представляет собой документ произвольного вида, который может быть заключен в письменной, устной или электронной форме. Если контракт заключен в устной форме, то работодатель в случае продолжения работы более одного месяца обязан предоставить работнику разъяснение основных условий, касающихся данных трудовых отношений. Рекомендуется составление трудового контракта всегда в письменной форме с указанием в нем всех основных условий.

Трудовой контракт можно заключать на неопределенный или ограниченный срок, а также в смешанной форме. Заключение контракта на определенный срок требует наличия обоснованной причины.

В начале действия трудового контракта можно договориться об испытательном сроке, максимальная продолжительность которого составляет четыре месяца.

### **Расторжение трудового контракта**

Расторжение контракта предусматривает наличие обоснованных и веских причин. По закону работодатель должен предварительно уведомить работника или вынести выговор работнику до увольнения. Стороны могут свободно согласовать срок увольнения либо в трудовом контракте, либо в коллективном трудовом договоре. В случае, если сроки не оговорены, то они определяются на основе продолжительности трудовых отношений. Продолжительность срока, который должен соблюдать работодатель – от двух недель до шести месяцев, а работник – от двух недель до одного месяца.

### **Коллективные трудовые договоры**

В Финляндии большинство отраслей имеют действующие коллективные трудовые договоры, которые более подробно определяют условия трудовых связей и порядок оплаты труда. Условия оговариваются между профсоюзами работодателей и работников. Коллективные трудовые договоры, заключаемые профсоюзами, соблюдаются в отношении всех членов союзов, а также в отношении лиц, не являющихся членами союзов, если данный коллективный трудовой договор распространяется примерно на половину работников всей отрасли.

Профсоюзами согласованы минимальная оплата труда, рабочее время и т.д. Как правило, работнику целесообразно состоять в профсоюзе, который предоставляет работнику информацию и помощь об условиях трудовых отношений; через профсоюз у работника имеется возможность получить пособие, например, в случае утраты работы. Союзы взимают небольшую долю из зарплаты в качестве членского взноса.

Отпуск, сверхурочная работа, декретный отпуск и прочие условия трудовых отношений определяются по таким же принципам, как и в России, хотя некоторые отличия, разумеется, имеются.

### **Дополнительная информация**

Дополнительную информацию можно получить в профсоюзах работодателей и работников, в отделах по охране труда и в Министерстве экономики.

# 7 Осуществление коммерческой деятельности в Финляндии

Основной принцип: в Финляндии любое физическое или юридическое лицо имеет право заниматься легальной коммерческой деятельностью без разрешений и ограничений. Такими лицами являются частные лица, имеющие местожительство на территории ЕЭП, финские предприятия и основанные в Финляндии филиалы, главный офис которых находится на территории ЕЭП. Следовательно, российский гражданин, имеющий постоянное местожительство в Финляндии, может свободно заниматься в стране предпринимательством.

Если речь идет о лице, проживающем в России, российском предприятии или его филиале, то они должны получить разрешение Патентно-регистрационного управления. Заявление на получение разрешения можно составить самостоятельно в произвольной форме, и к нему необходимо приложить необходимые разъяснения о характере коммерческой деятельности, о местонахождении предприятия, а также сведения о заявителе. Стоимость разрешения составляет 120 евро.

## Виды деятельности, требующие получения разрешения или подачи извещения

Ведение определенных видов деятельности требует получения специального разрешения или подачи извещения. Число таких видов деятельности постоянно изменяется, как и перечень государственных органов,

осуществляющих контроль за деятельностью. Ниже приводятся некоторые виды деятельности, требующие получения разрешения, или подачи извещения.

Аптеки	Разрешение Агентства по безопасности и развитию в области фармацевтики (Fimea)
Изготовление алкогольных напитков, их импорт и экспорт	Разрешение Государственной контрольно-надзорной службы социального обеспечения и здравоохранения ( <b>Valvira</b> )
Продажа алкоголя в розлив	Разрешение Регионального управления органов государственной власти (AVI) и согласие муниципалитета
Продажа алкоголя (не более 4,7 промилле)	Разрешение Регионального управления органов государственной власти
Гостиницы, рестораны и кафе	Заявление в полицию и различные проверки
Частные социальные и медицинские услуги	Разрешение Регионального управления органов государственной власти или Государственной контрольно-надзорной службы социального обеспечения и здравоохранения
Посредническая деятельность в сделках с недвижимостью	Заявление в Региональное управление органов государственной власти и сдача квалификационного экзамена
Грузовые и пассажирские перевозки	Разрешение «ELY-Центра»
Охранные организации	Разрешение полицейского управления
Ведение деятельности по решению вопросов о взыскании задолженностей	Разрешение Регионального управления органов государственной власти по Южной Финляндии

**Внимание!** Разрешения, как правило, не передаются автоматически новому владельцу, поэтому новый предприниматель должен удовлетворять тем же требованиям и ходатайствовать о новых разрешениях, или подавать необходимые извещения. Получение разрешений может иногда длиться несколько месяцев, что следует иметь в виду при начале коммерческой деятельности. Процедура получения разрешений влечет также дополнительные расходы. Рекомендуется обращаться к специалистам на самой начальной стадии.

### **Дополнительная информация**

Дополнительная информация об осуществлении коммерческой деятельности предоставляется, в частности, «ELY-Центрами», Министерством занятости и экономического развития, а также Региональным управлением органов государственной власти (AVI).

# 8 Организационно-правовые формы предприятий в Финляндии

В начале предпринимательской деятельности первым важным вопросом является выбор подходящей организационно-правовой формы для осуществления будущей предпринимательской деятельности. В Финляндии существуют частные фирмы (ИЧП), товарищества (полное и коммандитное товарищества), кооперативы, а также акционерные общества (частные и публичные). Дополнительно возможно, особенно в части иностранной компании, создание филиала в Финляндии. Ниже изложены основные моменты, касающиеся каждой отдельной формы предпринимательской деятельности. В следующей главе более подробно рассматриваются вопросы создания акционерного общества и филиала, т.к. они являются единственными реальными возможностями для иностранцев, по крайней мере на начальной стадии.

## **Частная фирма (ИЧП)**

В тех случаях, когда предпринимательская деятельность по большей части основывается на профессиональных навыках самого предпринимателя и не требует посторонней помощи, самая подходящая организационно-правовая форма деятельности – это частный предприниматель или ремесленник (например, врачи, адвокаты, парикмахеры). При этом объемы коммерческой деятельности относительно невелики, и она основывается на собственном трудовом вкладе предпринима-

теля. При увеличении оборота и расширении деятельности следует рассмотреть другие варианты, прежде всего, из-за вопросов налогообложения. Лицо, проживающее вне ЕЭП, всегда обязано получать специальное разрешение патентно-регистрационного управления на осуществление деятельности в качестве частного предпринимателя. Это разрешение обычно не выдается, в частности, по причине вопросов ответственности. Частный предприниматель отвечает за свою деятельность всем имуществом, и он должен доказать, что в состоянии нести свою материальную ответственность.

Частная фирма (ИЧП) может быть позже заменена на другую организационно-правовую форму коммерческой деятельности, и в Финляндии сложилась практика начинать коммерческую деятельность в качестве частного предпринимателя, а затем, с развитием деятельности, выбирать какую-то более подходящую альтернативу.

## **Полное товарищество**

Если коммерческую деятельность осуществляет несколько лиц, которые активно участвуют в деятельности предприятия со своим вкладом, то подходящей организационно-правовой формой деятельности является полное товарищество. При этом необходимо, чтобы партнеры знали друг друга хорошо и относились с доверием друг к другу.



Создание товарищества требует участия не менее двух лиц, которые могут представлять собой физические или юридические лица. Учредительным документом является договор об учреждении товарищества, который всегда следует составлять в письменном виде. Рекомендуется, чтобы в договор было включено следующее:

- название товарищества
- местонахождение
- сфера деятельности
- сведения о партнерах
- размеры вкладов партнеров
- право подписи от имени фирмы
- директор-распорядитель
- распределение труда между партнерами
- отчетный период и аудит
- распределение прибыли и убытков
- срок расторжения
- порядок изменения договора товарищества
- предписания в случае смерти партнера
- подписи партнеров

В договор можно включать также любые другие вопросы. В случае, если договор не содержит оговорки по каким-то вопросам, соблюдается закон относительно данной формы предпринимательской деятельности, в котором имеются постановления по различным вопросам.

Партнеры полного товарищества должны иметь местожительство на территории ЕЭП. В противном случае партнеры обязаны получить разрешение Патентно-регистрационного управления. В случае, если партнеры полного товарищества с правом подписи не проживают в Финляндии, то необходимо иметь постоянно живущего в Финляндии представителя.

Для создания товарищества не обязательны денежные вклады, а партнеры могут участвовать в деятельности товарищества, внося свой собственный трудовой вклад. Партнеры несут ответственность за обязательство товарищества как имуществом товарищества, так и своим личным имуществом. В связи с этим фактом и особенностями налогообложения организационно-правовой формой деятельности чаще всего выбирается акционерное общество, в котором исключается личная ответственность.

### **Коммандитное товарищество**

Коммандитное товарищество в принципе похоже на полное товарищество. Самая существенная разница заключается в том, что коммандитное товарищество должно иметь, по крайней мере, одного ответственного партнера и дополнительно одного или нескольких партнеров без права голоса, т.н. коммандитистов. Ответственные партнеры отвечают за обязательства товарищества также

личным имуществом. Партнеры же без права голоса вкладывают средства в товарищество с ограничением их ответственности лишь на внесенный вклад.

Договор об учреждении коммандитного товарищества включает соответствующие договору о полном товариществе оговорки за исключением стоимости вкладов партнеров без права голоса, которая должна быть определена в денежном выражении. В договор также необходимо включить предписания, касающиеся начисления доли прибыли партнера без права голоса и передачи долевого участия.

Вклады в товарищество могут быть внесены в денежном или в ином виде, и минимальная доля не установлена законом. Ответственный партнер, имеющий местожительство вне территории ЕЭП, обязан получить специальное разрешение Патентно-регистрационного управления.

## Кооператив

Кооператив – это объединение, число участников которого и паевой капитал заранее не определены. Кооператив может быть учрежден не менее, чем тремя физическими лицами, или объединением. Учредители становятся членами кооператива.

Задачей кооператива обычно является содействие ведению хозяйственной или предпринимательской деятельности членов кооператива через предоставление им услуг. Члены кооператива не несут индивидуальной ответственности по обязательствам кооператива.



## Акционерные общества (АО)

В Финляндии существует частное акционерное общество («ОУ») и публичное акционерное общество («ОУЈ»).

Минимальный размер уставного капитала частного АО составляет 2 500 евро, а публичного – 80.000 евро. Акции частного АО не могут служить предметом публичных торгов. Прочие отличия заключаются, например, в сроках полномочий правления и аудитора, требованиях к квалификации аудиторов, утверждении определенных закупок, сделанных после учреждения предприятия, и регистрации особых привилегий. С практической точки зрения отличия очень невелики. Постановления, касающиеся АО, рассматриваются в книге более подробно при рассмотрении порядка создания общества.

## **Филиал**

Одной из организационно-правовых форм предпринимательской деятельности является филиал иностранной компании в Финляндии. Под этим подразумевается, например, российское предприятие, которое открывает в Финляндии свое подразделение, осуществляющее в Финляндии постоянную коммерческую или профессиональную деятельность от имени и в пользу иностранного предприятия. В названии такого филиала должен быть отражен его правовой статус. Как правило, к названию главного предприятия добавляется отметка «филиал в Финляндии» (например, ООО «Россия», филиал в Финляндии).

Порядок создания филиала рассматривается в настоящем справочнике после описания порядка создания общества.

**Внимание!** Представительство в Финляндии могут создавать только страховые компании и банки.

## **Дополнительная информация**

Дополнительную информацию по организационно-правовым формам предпринимательской деятельности можно найти в законодательстве, касающемся соответствующих форм деятельности (закон об акционерных обществах, закон о полном и коммандитном товариществе), и также в литературе, посвященной данной теме. Кроме этого, «ELY-Центры», Патентно-регистрационное управление и консультативно-юридические компании предоставляют более подробную информацию.

# 9 Учреждение предприятия в Финляндии

Данный раздел посвящается различным этапам учреждения предприятия в Финляндии. Упор сделан на учреждение акционерного общества в связи с тем, что оно является вариантом, используемым чаще всего российскими и другими иностранными компаниями и частными лицами. Вначале приводится схема по порядку учреждения предприятия с различными этапами, затем рассматривается каждый этап отдельно. В конце раздела рассматривается создание филиала в Финляндии.

## 9.1 Планирование коммерческой деятельности

На начальной стадии организации коммерческой деятельности нужно составить бизнес-план в котором необходимо отразить бизнес-идею, смету, инвестиционный план, годовой оборот и т.д. В особенности инвесторы и органы, выдающие разрешения, требуют предоставления таких планов и, возможно, различных дополнительных разъяснений по предприятию. В том числе региональные «ELY-Центры» и Агентства развития региона оказывают содействие предпринимателям при планировании коммерческой деятельности.

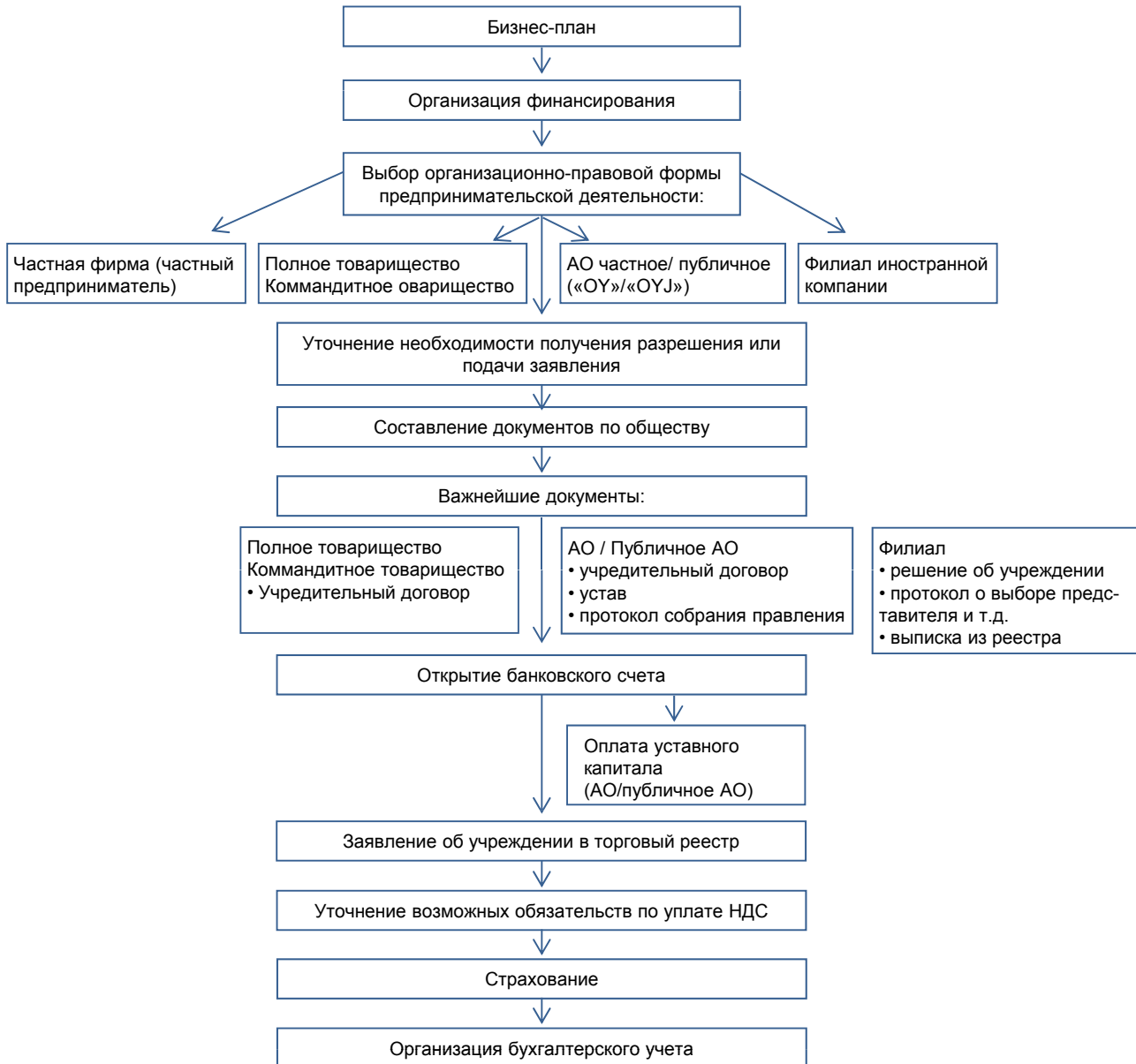
## 9.2 Организация финансирования

Для организации предпринимательской деятельности или для ее развития необходимо, как правило, собственный финансовый вклад предпринимателя. Банки и другие финансовые учреждения могут предоставлять кредиты в случае наличия у предпринимателя достаточных гарантий. Российские лица и предприятия имеют возможность получать кредит или финансовую помощь так же, как и финские, хотя на практике банки, не имея опыта общения с данным конкретным иностранным клиентом, относятся к таким предпринимателям более критически.

В связи с тем, что в Финляндии многие муниципалитеты хотят привлечь в свой регион новых предпринимателей, стоит уточнить, имеются ли у фирмы возможности получения для своих нужд недорогого помещения на территории муниципалитета. Данный вопрос легче всего выяснить путем обращения к соответствующему представителю муниципальных органов власти.

Рекомендуется также обращаться в региональное бюро «Финнвера» для уточнения возможностей получения выгодных кредитов для создаваемой фирмы. Имеющиеся в настоящее время формы финансирования – это, в частности, кредиты для малого бизнеса, кредиты на инвестиции и текущие активы, предпринимательский

## Этапы учреждения предприятия в Финляндии



кредит и также гарантия «Финнвера». Срок кредита, как правило, от трех до восьми лет.

«Финнвера» является финской государственной компанией по специальному финансированию, которая дополняет услуги по финансированию, предоставляемые частным сектором т.е. банками. Предствительство «Финнвера» в Санкт-Петербурге действует в Доме Финляндии как часть организации «Team Finland». «Team Finland» содействует привлечению иностранных инвестиций в экономику Финляндии. Другие организации Team Finland, например, – «Финпро» и «Тэкес».

Также «ELY-Центры» предоставляют, в частности, финансовую помощь для инвестиций и развития, размер которой зависит от региона и конкретного проекта, составляя от 10 до 50% от одобряемых затрат на проект. Кроме этого «ELY-Центры» предлагают и другие возможные способы помощи и финансирования. К заявлениям необходимо прилагать обоснованные и мотивированные планы, и заявления должны быть поданы до запуска проекта и начала поставок по нему.

### **Дополнительная информация**

Дополнительная информация о различных возможностях получения помощи, пособий и финансирования предоставляется «ELY-Центрами» (например, [www.elykeskus.fi/kaakkois-suomi](http://www.elykeskus.fi/kaakkois-suomi)), «Финнвера» ([www.finnvera.fi](http://www.finnvera.fi)) и ее региональными бюро.

## **9.3 Выбор организационно-правовой формы предприятия**

Ранее уже приводились разные организационно-правовые формы предпринимательской деятельности. Решающими критериями являются, как правило, количество партнеров и их вклады, потребность в капитале, размер предприятия и оборот, а также налогообложение

различных форм деятельности. В качестве главного принципа можно отметить: чем больше у предприятия обороты и обязательства и шире сфера деятельности, тем целесообразнее принять решение о создании акционерного общества. Такой организационно-правовой формы, как общество с ограниченной ответственностью (ООО), имеющейся в России, в Финляндии не существует. Самой общепринятой организационно-правовой формой с минимальными рисками для российских и других иностранных лиц и предприятий является акционерное общество.

## **9.4 Учреждение акционерного общества**

Акционерное общество может быть учреждено одним или несколькими физическими лицами или фирмами. По существующему закону место жительства или гражданство учредителя не имеют значения. Учредителем или учредителями акционерного общества могут выступать российские физические или юридические лица.

Акционерное общество может быть учреждено также через электронный сервис Единой базы данных фирм YТJ ([www.ytj.fi](http://www.ytj.fi)), если лицо, которое регистрируется в системе (например, уполномоченный) имеет финский личный идентификационный код и идентификационный номер пользователя интернет-банка. В данном случае составляется стандартный устав общества.

### **9.4.1 Учредительный договор**

Об учреждении акционерного общества составляется письменный учредительный договор, в котором указывается дата, и который должен быть подписан всеми акционерами.

Кроме того, в учредительном договоре всегда должно быть отражено следующее:

1. Дата заключения договора
2. Сведения обо всех акционерах и количество приобретенных каждым из них акций
3. Стоимость акции, уплачиваемая обществу (цена подписки)
4. Срок оплаты акций
5. Перечень членов правления общества
6. Аудиторы общества (при необходимости)

В учредительный договор можно включить устав общества, но обычно устав общества составляется отдельно и является приложением к учредительному договору. Отчетный период общества устанавливается либо учредительным договором, либо уставом общества.

## 9.4.2 Составление устава общества

В отличие от российской практики уставы акционерных обществ, как правило, коротки и содержат только обязательные согласно закону об акционерных обществах пункты. Новейший закон об акционерном обществе от 1.9.2006 г. сократил число обязательных положений, включаемых в устав. Разумеется, не существует препятствий для составления более детального устава, но обычно в Финляндии принято согласовывать вопросы между акционерами отдельным договором акционеров, который рассматривается ниже в разделе 9.4.3.

По закону устав должен содержать, по крайней мере, следующее:

- название общества
- местонахождение (муниципалитет в Финляндии)
- сферу деятельности

В случае, если общество использует фирменное наименование на двух или нескольких языках, выражения на различных языках наименования на каждом языке должны быть указаны в уставе. Остальные вопросы либо определяются в учредительном договоре, либо следуют из закона.

Выбор названия АО может оказаться сложным, т.к. оно должно четко отличаться от ранее зарегистрированных названий, и не должно быть слишком распространенным. Обычно аббревиатура в начале названия облегчает процесс его одобрения, например, «РТК Fundament Oy». При определении названия стоит выбрать несколько вариантов и предварительно самостоятельно проверить, не заняты ли они (например, в базе данных о предприятиях и объединениях: [www.ytj.fi](http://www.ytj.fi)).

Только при регистрации станет окончательно ясно, будет ли утверждено выбранное наименование. В заявлении об учреждении общества можно указать три варианта наименования. Торговый реестр через несколько дней уведомит заявителя, если ни одно из названий не может быть утверждено.

Что касается сферы деятельности, целесообразно определить ее как можно шире, особенно, если в перспективе возможно изменение сферы деятельности или ее расширение. При этом не будет необходимости изменения устава и уплаты взимаемого за изменение регистрационного сбора.

Как минимум один из членов или резервных членов правления должен постоянно проживать на территории ЭЭП. Гражданство члена правления не имеет значения, если он постоянно проживает на территории ЭЭП. Членом правления может быть, например, и российский гражданин, постоянно проживающий в Финляндии. Если предприятие не может привлечь в правление ни одного лица, проживающего на территории ЭЭП, предприятие не возможно зарегистрировать.

**Заявление в Патентно-регистрационное управление о выдаче специального разрешения** (действительные члены правления, члены правления, директор-распорядитель)

- В заявлении необходимо указать следующее:
- сведения о личности заявителя, гражданство, местожительство и государство
  - какое разрешение запрашивается
  - с каким обществом связано заявление (наименование/код юридического лица)
  - обоснование
  - контактные данные заявителя /уполномоченного

К заявлению должны быть приложены заверенные копии:

- учредительного договора
- устава общества
- протокола собрания правления (уполномочие директора действовать от имени общества)
- паспорта заявителя

В случае, если директор-распорядитель также является российским гражданином, не проживающим постоянно на территории ЕЭП, необходимо получить вышеуказанное разрешение и представить те же документы. Срок рассмотрения заявления на разрешение – несколько недель, а стоимость – 120 евро за каждое разрешение. Кроме того взимается дополнительный сбор 12 евро за затраты на поставку решения. Различные разрешения можно запрашивать в одном заявлении, но оплата взимается за каждое разрешение отдельно. Оплата производится при получении разрешения на почте наложенным платежом. При составлении заявления на разрешение следует обращаться за помощью к специалисту. Разрешение запрашивается в Патентно-регистрационном управлении (PRH).

### 9.4.3 Договор акционеров

В случае участия в акционерном обществе нескольких лиц, в Финляндии принято заключать между ними договор акционеров, дополняющий устав. Он носит обязательный характер для договаривающихся сторон, и не должен противоречить уставу. Договоры акционеров не регулируются никаким специальным законодательством.

Как правило, в договоре акционеров оговариваются, в частности, следующие вопросы:

- определение полномочий
- распределение задач и обязанностей по работе
- ограничение круга акционеров
- организация деятельности общества
- финансирование общества и инвестиции
- отношение акционера к обществу, продажа акций
- возможные санкции

**Внимание!** Несмотря на то, что договор акционеров не является обязательным, его заключение рекомендуется особенно, когда речь идет об обществах, в состав которых входит несколько физических или юридических лиц. Договор не подлежит к предъявлению и, как правило, не предъявляется посторонним лицам.



## 9.4.4 Открытие банковского счета

Одним из вопросов при создании акционерного общества и составлении его документов является открытие для него банковского счета. Банковский счет должен быть открыт до регистрации предприятия, т.к. уставный капитал необходимо внести на счет предприятия. Счет может быть нужен и для других подготовительных мер. Предприятие может свободно выбирать банк, главное чтобы платежи и другие банковские операции проводились оперативно и без задержек. О размере комиссии банков за обслуживание нужно узнавать непосредственно в банке, так как он может варьироваться.

Банковский счет предприятия (учрежденного в Финляндии) открывается, как правило, быстро и без особых проблем, если все необходимые документы составлены надлежащим образом.

### Финское предприятие

От учрежденного в Финляндии акционерного общества требуются, как правило, следующие документы:

- выписка из торгового реестра или копии учредительных документов общества (если общество еще не зарегистрировано)
- устав
- протокол собрания правления, в котором отражается решение об открытии счета в конкретном банке и лица, имеющие право пользования счетом

### Иностранное предприятие

Если, например, российское предприятие открывает банковский счет в Финляндии, то требуются следующие документы и справки:

- выписка из торгового реестра
- устав

- решение правления об открытии счета и праве пользования счетом
- копии паспортов лиц, имеющих право пользования счетом
- рекомендательное письмо финского предприятия
- планируемый оборот денежных средств на счете
- справка о происхождении средств
- имеющиеся иностранные банковские реквизиты
- возможный план деятельности

**Внимание!** Документы должны быть представлены на финском, шведском или английском языке. В отдельных случаях банк может запросит дополнительные документы.

## 9.4.5 Подписка на акции и их оплата

Подписывая учредительный договор, акционер подписывается на указанное в учредительном договоре количество акций. Эта подписка не может быть аннулирована после того, как все акции распределены, если не оговорено иного. Количество акций можно свободно выбирать, и допускается владение всего одной акцией. Все акции должны иметь одинаковую стоимость, но могут отличаться друг от друга, например, количеством голосов, если это определено уставом.

Уставный капитал может быть внесен также не денежным, а так называемым имущественным вкладом. Однако это необходимо указать в учредительном договоре. Под имущественным вкладом подразумевается имущество, которое имеет экономическую ценность с точки зрения общества, например, машины и оборудование, используемые на производстве.

Оплачиваемый уставный капитал должен быть полностью (в России 50 %) во владении и распоряжении общества до его регистрации. Оплачиваемый в денежной форме акционерный капитал необходимо внести на

банковский счет общества в сроки, определенные в учредительном договоре. Минимальный уставный капитал частного акционерного общества составляет 2500 евро.

## 9.4.6 Регистрация акционерного общества

Акционерное общество должно до начала своей деятельности подать заявление об учреждении в Патентно-регистрационное управление, которое ведет торговый реестр по всей стране. Заявление об учреждении можно подать также в местный магистрат, или «ELY-Центр», или направить непосредственно в Систему учета сведений о предприятиях Патентно-регистрационного управления по адресу: PRH-VEROHALLINTO, Yritystietojärjestelmä, PL 2000, 00231 HELSINKI.

Одновременно тем же заявлением осуществляется информирование о создании предприятия и других официальных органов (налоговые органы, реестр работодателей, реестр авансовых взносов налога, постановка на учет в реестре авансовых плательщиков налога и регистрация в реестр НДС), и обычно подачи других заявлений и извещений не требуется.

Для заявления об учреждении имеется специальный бланк, в котором указываются, в частности, следующие сведения:

- название предприятия
- возможные параллельные или вспомогательные виды деятельности
- контактная информация
- в какие реестры предприятие подает заявление
- основная сфера деятельности
- сведения, касающиеся НДС
- сведения по начислению зарплаты
- сведения для установления авансовых налоговых платежей
- отчетный период

- контактное лицо
- сведения о представителе
- дата и подпись

К заявлению необходимо приложить, по крайней мере, следующие документы:

- оригинал заполненного бланка-приложения № 1
- оригинал учредительного договора
- устав
- протокол собрания правления (при необходимости)
- копию паспорта (для иностранца)
- выписку из реестра о регистрации иностранного предприятия

Бланк-приложение – это тоже готовая форма, в которую вносятся, в частности, сведения о правлении общества и персональная информация о его членах, сведения о директоре-распорядителе и аудиторах (если избраны), сведения о лицах, обладающих правом подписи от имени предприятия и подтверждение правления о том, что общество учреждено законным образом и акции оплачены. Кроме того, в бланке приводится заверение аудитора об оплате акций, или иное пояснение (если аудиторы не избраны).

### Срок подачи заявления и его рассмотрение

Заявление об учреждении необходимо подать в Патентно-регистрационное управление не позднее трех месяцев с момента подписания учредительного договора. В противном случае процесс учреждения прерывается. Срок рассмотрения в последнее время сократился, и чаще всего зависит от загрузки сотрудников торгового реестра. Рассмотрение может длиться от нескольких дней до нескольких недель. Если в заявлении обнаруживаются неточности, то органы власти обращаются за дополнительными разъяснениями и, соответственно,

процесс рассмотрения затягивается. Рекомендуется сразу внимательно и полно указывать в заявлении и приложениях необходимые сведения, а при необходимости обращаться к специалисту.

### Стоимость рассмотрения и прочие платежи

Стоимость подачи заявления об учреждении акционерного общества составляет 380 евро и вспомогательного наименования 95 евро. Оплата производится до подачи заявления, и должна быть подтверждена при подаче заявления. В случае полного и коммандитного товарищества стоимость составляет 225 евро, а за регистрацию частных предпринимателей (ИЧП) – 105 евро. Оплата также составляет 380 евро при внесении изменений в устав акционерного общества. Стоимость других изменений (например, смены члена правления) составляет 85 евро. Кроме того, торговый реестр предоставляет информацию (например, выписку из торгового реестра), стоимость которой колеблется от нескольких евро до нескольких сотен евро в зависимости от объема информации.

**Внимание!** Создание предприятия и подготовка связанных с этим документов является достаточно сложным процессом, поэтому российским гражданам рекомендуется пользоваться услугами специализирующихся на этом компаний. Стоимость услуг определяется, как правило, в зависимости от затраченного на выполнение работы времени.

## 9.5 Приобретение существующего предприятия

В случае, если российские физические или юридические лица стремятся начать деятельность в ускоренном порядке, то имеется возможность приобретения уже существующего общества, которое официально зарегистрировано и имеет свой код по классификатору предприятий и организаций. При этом следует помнить, что выбор правления и назначение директора-распорядителя общества должны отвечать тем требованиям, которые были указаны при описании порядка создания предприятия. Готовые фирмы можно приобретать у специализирующихся на этом компаний или у других фирм, имеющих созданное общество.

Далее возможно выкупить уже действующее общество или право на его коммерческую деятельность. Стоимость определяется на основе фактической стоимости общества. При заключении сделок по приобретению предприятий рекомендуется обращаться к специалисту, который в состоянии анализировать стоимость и обязательства приобретаемой фирмы.

**Внимание!** При заключении сделок по приобретению фирм следует:

- провести экономический и юридический дью дилидженс
- проверить всю документацию и обязательства общества
- привлечь специалиста
- получить у налоговой инспекции разъяснения о возможной задолженности по налогам
- тщательно подготовить сделку
- детально согласовать условия в купчей

## 9.6 Учреждение филиала

Другой организационно-правовой формой для иностранных фирм является учреждение в Финляндии филиала. В Финляндии не существует понятия «представительства» как в России. Филиал осуществляет деятельность под ответственность главной фирмы, и является самостоятельным юридическим лицом. Филиал производит оплату налогов за доход, возникающий в Финляндии так же, как и другие общества.

Об учреждении филиала необходимо подать заявление в торговый реестр до начала деятельности. Если речь идет о филиале фирмы, находящейся в России или в другой стране вне территории ЕЭП, то необходимо получить разрешение на осуществление деятельности в Патентно-регистрационном управлении до подачи заявления об учреждении.

### **Заявление на получение разрешения для учреждения филиала (в произвольной форме)**

1. наименование и место нахождения (с указанием страны) общества
2. какое разрешение запрашивается (учреждение филиала)
3. с каким обществом связано заявление (наименование/код юридического лица)
4. обоснование необходимости положительного решения
5. Почтовый адрес заявителя /уполномоченного лица и контактные данные

Заявление подписывается лицом, имеющим право действовать от имени общества или уполномоченным им лицом (оригинальная доверенность прилагается).

К заявлению необходимо приложить следующие документы:

- заверенная выписка из реестра о регистрации иностранного общества
- заверенная копия устава
- перевод на финский или на шведский язык если прилагаемые документы составлены на иностранном языке

Стоимость подачи заявления о получении разрешения на учреждение филиала составляет 120 евро + сбор за выставление счета 12 евро.

Для заявления об учреждении имеется специальный бланк (форма Y1), помимо которого необходимо заполнить бланк-приложение № 3 относительно филиала.

Для заявления об учреждении необходимы следующие сведения:

- наименование филиала, например АБС Депорта Лтд., филиал в Финляндии
- почтовый адрес филиала
- характер деятельности
- реестр, в котором учредитель филиала состоит в стране резиденции, и регистрационный номер
- наименование предпринимателя и организационно-правовая форма предприятия
- лицо, обладающее правом подписи от имени фирмы
- разъяснение о праве представлять учреждающее филиал предприятие (например, правление или аналогичный орган) и персональные сведения о представителях; способ подписания таких документов
- сведения о представителе филиала в Финляндии с анкетными данными

## Необходимые документы

Кроме заявления и приложения необходимо предоставлять следующие документы:

- основание учреждения филиала (например протокол собрания правления)
- основание назначения представителя (например протокол собрания правления)
- разъяснение о лиц, уполномоченных представлять предприятие в качестве законного органа или члена такого органа, о полномочиях на подписание документов от имени филиала, а также о способе подписания таких документов
- выписка из реестра по месту регистрации организации
- выписка из реестра в виде заверенной копии
- копия или перевод устава общества, положения об обществе, учредительного договора и других необходимых документов
- если учредителем филиала является предприятие, которое находится вне территории ЕЭП, требуется заверенная копия разрешения Патентно-регистрационного управления

Если документы составлены на иностранном языке, то они должны быть переведены на финский или на шведский язык.

**Внимание!** Следует учитывать, что из-за этого часто возникают дополнительные расходы, т.к. уставы иностранных (например, российских) компаний содержат, как правило, по 20–40 страниц. Заявление с приложениями должно быть передано в местный магистрат или «ELY-Центр», или направлен непосредственно в Систему учета сведений о предприятиях Патентно-регистрационного управления по адресу: PRH-VEROHALLINTO, Yritystietojärjestelmä, PL 2000, 00231 HELSINKI

## Срок рассмотрения и платежи

Срок рассмотрения обычно составляет 2–3 недели в зависимости от загрузки сотрудников торгового реестра. Плата за рассмотрение заявления составляет 380 евро. Кроме того, составление документов и переводы также могут повлечь затраты.

# 10 Обязанность по уплате НДС

Общая ставка НДС в Финляндии составляет 24 %. Продажа некоторых товаров и услуг облагается налогом со ставкой 14 % (продовольственные товары), а некоторых (в т.ч. услуги по размещению и продажа книг) – со ставкой 10 %.

Незначительная коммерческая деятельность освобождена от НДС. Продавец не является плательщиком НДС, если оборот предприятия составляет не более 8 500 евро за календарный год. Предприниматель должен сам предварительно оценивать, будет ли стоимость продажи превышать данную сумму. В случае, если он считает, что данная сумма будет превышена, то он должен внести об этом отметку в заявление об учреждении, на основе которой налоговая инспекция предоставляет ему инструкцию для оплаты налога и заполненные декларации. Налогоплательщик должен ежемесячно составлять декларацию и самостоятельно вносить налог на счет налогового органа. Оплата налога может быть также поручена лицу или компании, занимающимся бухгалтерским учетом предприятия.

**Внимание!** Если предприниматель или предприятие установили сумму продажи в размере менее 8 500 евро, а фактическая сумма будет больше, то они должны уплатить налог с продаж за весь календарный год и подать декларацию в налоговую инспекцию.

## Дополнительная информация

По вопросам, касающимся НДС, лучше всего обратиться в налоговую инспекцию и местные офисы налоговой инспекции.

# 11 Страховые взносы

В Финляндии существует много обязательных страховых, которые предприятие обязано оплачивать для финансирования пенсионной и социальной защиты, а также защиты в случаях безработицы. Также независимый предприниматель обязан платить страховые взносы в случае, если доход от деятельности превышает предел, составляющий около 7 300 евро в год.

Ниже представлены основные обязательные отчисления по социальному страхованию. Размер платежей время от времени несколько пересматривается. Ниже приведены ставки по состоянию на 2013 год. (смтр. [www.vero.fi](http://www.vero.fi))

Назначение платежа	Доля работодателя	Доля работника
Платежи по пенсионному страхованию	колеблется, в 2012: 22,8%	5,15 или 6,5 %
Отчисления по социальному обеспечению	2,04 %	–
случаев на производстве	(0,3-8 %)	–
Страхование от безработицы	0,8 % - 3,2%	0,2 - 0,60 %
Медицинское страхование Пенсионное страхование		2,04 %
предпринимателя (YEL)	лица до 52 лет	22,5%
	лица старше 53 лет	23,85%
<b>Внимание!</b> Снижение страховых взносов для начинающих компаний.		

## Добровольные страхования

Рекомендуется обратиться в страховую компанию для получения информации о страховании предприятия, а также о возможных добровольных страхованиях. Страхование защищает деятельность предприятия в случае возможного ущерба. Самые распространенные добровольные страхования – это страхование ответственности, страхование имущества предприятия, страхование в случае прекращения деятельности, страхование автомашин и пр. Советуем обратиться в несколько страховых компаний, и рассмотреть их предложения, чтобы выбрать наиболее подходящий вариант.

## Дополнительная информация

Информацию обо всех видах страхования можно получить в любой страховой компании. В Финляндии к страхованию предприятий прибегают гораздо чаще, чем в России.

# 12 Бухгалтерский учет и налогообложение предприятий

## 12.1 Бухгалтерский учет

Одной из первых задач предприятий является решение вопросов по бухгалтерскому учету.

Ведение бухучета проще для частных предпринимателей-специалистов (например, врачей): они обязаны вести бухучет в форме «Книги учета доходов и расходов». Доход отражается в момент получения денежных средств от покупателей, а расход в момент оплаты работ, услуг, товаров поставщикам.

Общества обязаны вести бухучет по принципу двойной записи на момент возникновения доходов и расходов (по отгрузке). Согласно принципу бухгалтерского учета проводки делаются по начислению независимо от момента фактической оплаты.

Отчетным периодом обществ является, как правило, календарный год. Однако, они вправе свободно определить любой период продолжительностью один год (например, с 01.03 по 28.02). В начале или в конце деятельности отчетный период может быть короче или длиннее, однако не более 18 месяцев.

В Финляндии общества должны составлять балансовую документацию в течение четырех месяцев после окончания отчетного периода. Она включает в себя расчет прибылей и убытков, баланс, приложения, а также отчет о деятельности. Балансовая документация подписывается правлением и директором-распорядителем общества. В полных и коммандитных товариществах она подписывается ответственными партнерами.

Правление и директор-распорядитель общества отвечают за организацию и ведение бухучета. В небольших предприятиях учет могут вести сами предприниматели, а в случае наличия большого количества коммерческих операций рекомендуется пользоваться услугами стороннего бухгалтерского бюро или сдавшего экзамен наемного бухгалтера. Личность бухгалтера не имеет такого значения, как в России, главное - его квалификация. Ведение бухгалтерского учета в Финляндии гораздо проще, чем в России. Несмотря на это, бухгалтер должен быть опытным и квалифицированным.



## 12.2 Аудит

В обществах обычно должен избираться аудитор (аудиторы), который проверяет счета общества не реже одного раза в год. Ранее аудит был обязателен для всех обществ. В соответствии с новым законодательством аудитора можно не избирать, если закончившийся отчетный период или предшествовавший ему отвечают не более, чем одному, из следующих условий:

1. Окончательная сумма по балансу превышает 100.000 евро
2. Оборот превышает 200.000 евро
3. На предприятии работает в среднем более трех человек.

Аудиторы должны иметь соответствующую квалификацию. На крупных предприятиях, а также в обществах, акции которых котируются на бирже, аудиторы должны обладать особой квалификацией.

## 12.3 Основные особенности налогообложения

Как уже отмечалось ранее, значительную роль при выборе организационно-правовой формы предпринимательской деятельности играют вопросы налогообложения. Особенно, когда оборот предприятия превышает определенный предел, вопросы по налогообложению могут стать решающими. В следующих пунктах рассматриваются основные особенности налогообложения, касающиеся различных организационно-правовых форм предпринимательской деятельности.

### 12.3.1 Распределение налоговой нагрузки

При выборе организационно-правовой формы следует учесть, что доход предприятия может рассматриваться налоговой службой по ее усмотрению как доход физического лица. Так, доход полного и командитного товарищества может облагаться налогом как личный доход от коммерческой деятельности главного партнера товарищества. Данная процедура может применяться только в части налогообложения, при этом предприятие продолжает действовать как юридическое лицо. Также доход акционерного общества с небольшим уставным

капиталом может быть рассмотрен как личный доход акционеров, если для осуществления деятельности в виде АО не существует других оснований, кроме налоговых.

### 12.3.2 Лица, имеющие частную практику или частные предприниматели

Лица, имеющие частную практику, или частные предприниматели платят налог на доход физических лиц и налог на доход с капитала. Доля дохода с капитала может составлять не более 20 % от стоимости чистого имущества общества.

Чистое имущество – это имущество общества за вычетом долгов.

В случае, если чистое имущество общества составляет, например, 20.000 евро, а доход за отчетный год – 40.000 евро, то доходом с капитала считается 20 % от суммы 20.000 евро, т.е. 4.000 евро. Данная доля облагается налогом по ставке 30 %. Оставшаяся часть дохода, т.е. 36.000 евро облагается в качестве дохода физических лиц, при этом налоговая ставка, как правило, значительно выше, чем в отношении дохода с капитала.

### 12.3.3 Полные и коммандитные товарищества

Доля чистого имущества этих товариществ, имеющаяся у каждого партнера, является основой для налогообложения. Имеющаяся доля распределяется на доход с капитала и доход физических лиц так же, как и в вышеуказанном случае, и партнеры облагаются налогом каждый в отдельности.

Чем больше стоимость чистого имущества предприятия, тем большая часть может облагаться в качестве налога с капитала по ставке 30 %. Если доход предпри-

ятия незначителен, например, 20.000 евро, то налоговая ставка для дохода физического лица составляет менее 30 %, но при этом невозможны никакие льготы. Также прочие доходы партнеров добавляются к прочему доходу физических лиц, и тогда налоговая ставка может увеличиваться.

Следует отметить, что в Финляндии все затраты, связанные с предпринимательской деятельностью, можно вычитать из налогооблагаемой базы. Уменьшение размера налогооблагаемой базы более ясно, чем в России, и например, все дорожные расходы и суточные представляют для предприятия разрешенные к вычету из налогооблагаемой базы затраты, а для их получателя – необлагаемые налогом доходы. Налоговое управление Финляндии ежегодно утверждает максимальный размер таких затрат. В 2013 году суточные (за командировку по Финляндии) составляют 38 евро, а компенсация за использование автомобиля – 0,45 евро за километр. 50% расходов на представительство можно вычитать из налогооблагаемой базы.

### 12.3.4 Акционерные общества

Расчет налогов акционерных обществ еще более сложный, и для описания налоговых ситуаций необходимо приведение конкретных примеров. Основным правилом является то, что само общество платит в качестве налога на общий доход из всех источников по ставке 24,5 %. Если налогооблагаемый доход общества небольшой или убыточный, то предприятие полностью освобождается от налога.

Из дивидендов, распределяемых между акционерами, 70 процентов составляет доход с капитала (налоговая ставка 30 %), а 30 % представляет собой необлагаемый налогом доход в том случае, если общество является официально котируемым.

В случае иных обществ дивиденды не облагаются налогом до той суммы, которая соответствует девяти процентам годового дохода в расчете на математическую стоимость акции. Если рассчитанный таким образом размер дивидендов превышает 60.000 евро, то 70 % дивиденда считается доходом с капитала, а 30 % не облагается налогом. Доля дивиденда, превышающая годовой доход, подразделяется на доход физического лица – 70 %, и не облагаемый налогом доход, составляющий 30 %.

Акционеры не вправе снимать средства со счета акционерного общества для частных целей. Все доходы и расходы, связанные с предпринимательством должны быть зафиксированы документально (квитанциями, счетами или другими соответствующими документами). Ставка налога на доходы от капитала составляет 30% при доходе не более 50 000 евро. Если размер доходов превышает 50 000 евро, ставка налога – 32%.

### **Дополнительная информация**

более подробную информацию по вопросам налогообложения и бухучета можно получить в налоговых службах и в их местных конторах, а также в бухгалтерских бюро и компаниях по оказанию консультаций в вопросах налогообложения. Сведения по всей Финляндии можно найти в Интернете: [www.vego.fi](http://www.vego.fi).

# 13 Ответственность акционеров и рабочих органов предприятия

## 13.1 Товарищества

Как уже отмечалось ранее, ответственные партнеры полного и командитного товарищества отвечают за всю деятельность предприятия как средствами самого предприятия, так и, в конечном итоге, своим личным имуществом. Договор акционеров может включать в себя оговорку о распределении ответственности между партнерами, а в отношении третьих лиц ответственность распространяется одинаково на всех партнеров. Также частный предприниматель несет ответственность за свою деятельность всем своим имуществом.

## 13.2 Акционерные общества

### Акционеры

В акционерном обществе ответственность акционеров ограничивается, как правило, имеющимися у них вкладами. В случае, если акционер осуществил какие-то действия от имени общества, например, до его реги-

страции или иначе нанес ему вред своей деятельностью, то возможно привлечение акционера к ответственности. Он не отвечает своим личным имуществом, если не принес вред деятельности общества преднамеренно.

### Директор-распорядитель

В акционерном обществе назначение директора-распорядителя необязательно. Если в обществе имеется директор-распорядитель, то его ответственность определяется в соответствии с законом об акционерных обществах. Основные функции директора-распорядителя – управление текущей деятельностью общества и представительские функции, осуществляемые под контролем правления.

Директор-распорядитель отвечает также за то, чтобы бухгалтерский учет и управление финансами были организованы в соответствии с требованиями законов. Директор-распорядитель разрабатывает решения правления и исполняет принятые им решения. Определить границы ответственности между правлением и директо-

ром-распорядителем не всегда просто но, на практике, более существенные вопросы необходимо передавать на рассмотрение правления. Распределение обязанностей может, при необходимости, быть уточнено в уставе, договоре акционеров или во внутреннем распорядке общества. На практике ответственность директора-распорядителя больше, чем ответственность члена правления в связи с более активной ролью директора-распорядителя в деятельности общества.

## **Правление**

В акционерном обществе всегда должно быть правление. В состав правления входит не менее одного основного, и не менее одного резервного члена. Если в правлении менее трех членов, необходимо избрать не менее одного резервного члена.

В соответствии с законодательством полномочия правления являются неограниченными. Оно должно контролировать ведение бухгалтерского учета и управление финансами. Необходимо, чтобы ответственность члена правления была больше, чем акционера, поскольку небрежность или невыполнение обязанностей может повлечь за собой личную ответственность. При принятии решения о членстве в правлении следует помнить об ответственности, и вести контроль как за действиями директора-распорядителя, так и деятельностью общества, а не просто полагаться на то, что в деятельности общества все в порядке. В случае, если члены правления не в состоянии вести требуемый контроль, им стоит отказаться от членства в правлении и уйти с этой должности.

Решения правления принимаются большинством голосов. Правление не может передать ответственность другим лицам, но может делегировать свои обязанности директору-распорядителю или другим рабочим органам. Рекомендуется регулирование деятельности правления и директора-распорядителя отдельно с помощью корпоративного контроля.

Ответственность акционерного общества при заключении договоров и возмещении ущерба

Общество всегда само отвечает за заключенные им договоры. Акционеры, член правления, а также директор-распорядитель не отвечают ни за выполнение договора, ни за обязательства по нему. Так бывает, конечно, только при условии, что указанные лица действуют в соответствии с законом и своими полномочиями.

В случае, если член правления или директор-распорядитель наносят ущерб умышленно или вследствие небрежности, они обязаны возместить данный ущерб обществу. Если вышеуказанное лицо наносит ущерб акционерам или третьим лицам путем нарушения закона об акционерных обществах или устава, то необходимо, чтобы оно возместило причиненный этим ущерб. Также аудитор может быть привлечен к личной ответственности на тех же основаниях.

## **Дополнительная информация**

Дополнительную информацию о вопросах ответственности можно найти в законе об акционерных обществах и в других специальных законах, касающихся обществ.

# 14 Прекращение деятельности предприятия

Различные ситуации и возможности прекращения деятельности общества подробно регулируются законом об акционерных обществах. Прекращение деятельности может быть добровольным или принудительным.

## **Добровольная ликвидация**

Собрание акционеров может в любое время принять решение о ликвидации общества. Решение должно быть принято большинством голосов (не менее 2/3 поданных голосов). После принятия решения о ликвидации вопросами общества занимается ликвидационная комиссия, все долги общества оплачиваются и его средства распределяются между акционерами в пропорциональном отношении к имеющемуся у них количеству акций, если уставом не предусмотрено иное.

## **Принудительная ликвидация или исключение из реестра**

Регистрирующее учреждение может назначить ликвидацию общества, или исключить его из реестра в следующих случаях:

- в обществе нет зарегистрированного в реестре правомочного правления
- в обществе нет зарегистрированного в реестре правомочного представителя
- общество, несмотря на напоминания официальных органов, в течение года после окончания отчетного периода не представило балансовую документацию за период

Инициировать дело может акционер, работник общества, правление, аудитор, кредитор, или иное лицо, чье право может находиться в зависимости от вышеуказанного мероприятия.

## **Сокращение активов общества**

Если правление обнаруживает, что чистые активы общества составляют менее половины уставного капитала, правление обязано немедленно составить балансовую документацию и отчет о деятельности для прояснения финансового состояния общества и собрать

общее собрание для принятия решения о мероприятиях по исправлению ситуации.

Если правление обнаруживает, что активы общества имеют отрицательный баланс, оно обязано немедленно поставить в известность торговый реестр об утрате уставного капитала. Эту отметку можно снять, когда чистые активы общества составят более половины уставного капитала, и об этом будет получено заключение аудитора.

**Внимание!** Вопросы по прекращению деятельности детально регулируются законом об акционерном обществе, все прецеденты невозможно рассмотреть из-за их большого числа. Если ставится задача прекращения деятельности общества, следует действовать в строгом соответствии с законом во избежание возможного привлечения органов общества к персональной ответственности. Общество может также не вести деятельности, но при этом все равно важно каждый год уведомлять различные органы власти о ситуации в обществе.

# 15 Допустимые способы конкуренции и маркетинга

Действующее законодательство Финляндии направлено на обеспечение предпосылок для здоровой и эффективной конкуренции. Предприятия имеют свободный выход на рынки, могут свободно выбирать своих клиентов и устанавливать цены. Положения законодательства основываются на директивах ЕС.

Запрещаются действия, направленные на ограничение или устранение конкуренции. Такими запрещенными способами конкуренции являются, в частности, ценовой сговор с другими компаниями, создание различных картелей и бойкотов, разделение рынка, заключение договоров о запрете конкуренции, а также злоупотребление своим доминирующим положением.

В принципе, все способы конкуренции, ведущие к уменьшению конкуренции и повышению цен, запрещены. В Финляндии конкуренцию контролируют Агентство свободной конкуренции и защиты прав потребителей и Региональные управления органов государственной власти «AVI». Конкуренция регулируется законом об ограничениях конкуренции.

## **Недобросовестная конкуренция**

В Финляндии предприниматели защищены от конкурентов законами так же, как и потребители от предпринимателей. В коммерческой деятельности нельзя применять способы, которые не соответствуют правилам порядочного ведения бизнеса, или по иным основаниям являются неподходящими с точки зрения другого предпринимателя. Такими способами являются, например, имитирование деятельности другого предприятия, сокрытие необходимой информации, в частности, в рекламе, а также создание неверного представления о своей продукции. Нельзя также обещать случайной выгоды (в частности, путем розыгрыша), если для ее достижения необходимо приобрести товар.



# 16 Защита прав потребителей и ответственность за выпускаемую продукцию

## **Защита прав потребителей**

Как в России, так и в Финляндии потребители защищены от неправомерных действий предпринимателей. В Финляндии действует общий закон о защите потребителей, а также специальные законы, касающиеся, в частности, ценных бумаг и сделок с жильем. Законы Финляндии менее жесткие, чем российские.

Основными постановлениями закона о защите прав потребителей являются, например, запрещение применения при маркетинге противоречащих общепринятым нормам действий, или иначе негодных потребителям способов. Закон, в первую очередь, защищает детей, престарелых людей и должников. Запрещается также введение потребителей в заблуждение относительно характера, способа и места изготовления, потребительских свойств, качества товара.

Маркетинг, ориентированный на потребителей, контролируется особым агентом по делам потребителей, а в отношении некоторых продуктов и видов деятельности (деятельность банков и продовольствия) - специальными органами власти. Местными представителями органов власти являются консультанты по вопросам потребителей.

## **Ответственность за выпускаемую продукцию**

Ответственность за выпускаемую продукцию означает ответственность, которая возникает при нанесении ущерба от пользования продуктом самому пользователю, третьим лицам или имуществу. Основным принципом является то, что товар должен соответствовать всем требованиям безопасности, предполагаемым потребителем.

Ответственность за дефектный товар несет изготовитель, импортер и продавец. Окончательная ответственность указанных лиц зависит от заключенных между ними договоров.

Дела, касающиеся ответственности за выпускаемую продукцию, рассматриваются в первичных судебных инстанциях в случае, если стороны не могут договориться в вопросах возмещения ущерба.

# 17 Нематериальные права

В Финляндии существуют различные виды неимущественного права, т.е. так называемое право на нематериальные активы, которые защищены специальными законами. Данными правами являются авторское, патентное и дизайнерское право, а также право на промышленный образец, товарный знак и фирменное наименование. В следующих абзацах рассматриваются более подробно вопросы по защите, обеспечиваемой данными правами, а также другие характерные для них особенности.

## **Авторское право**

Под авторским правом подразумевается право на письменное или художественное произведение, которыми являются, в частности, книги, карты, программное обеспечение, музыкальная композиция, кинофильмы и фотографии.

Авторское право формируется в Финляндии автоматически, и его регистрация невозможна.

Авторское право действует в течение 70 лет после смерти автора. Оно может быть передано другим лицам. Контроль за авторским правом осуществляется различными наблюдательными органами, в частности, «Копиосто рю», «Теосто рю», «Грамакс рю» и «Кувасто рю».

## **Патент**

Патент включает в себе исключительное право на профессиональное пользование изобретением. Предполагается, что изобретение является новым и пригодным для производственного пользования. Заявление на получение патента подается в Патентно-регистрационное управление.

Патент имеет силу в течение 20 лет со дня подачи заявления, и может быть передан другим лицам (на основе лицензионного договора).

## **Право на промышленный образец**

Промышленный образец представляет собой изобретение как таковое, но необходимо его отличие от существующих изобретений (новизна) и пригодность для промышленного использования. Данное право действует максимум десять лет со дня подачи заявления. Регистрация осуществляется Патентно-регистрационным управлением.

## **Товарный знак**

Под товарным знаком подразумевается знак в графическом изображении, отличающийся от чужих товаров и услуг (например, слово, фигура, буква, фамилия).

Право на товарный знак формируется путем регистрации или признания (т.е. становления общепринятой практикой). Товарный знак считается признанным, если он является общеизвестным в соответствующих предпринимательских и потребительских кругах Финляндии. Право на товарный знак действует в течение 10 лет с момента регистрации.

## **Дизайнерское право**

Под данным правом подразумевается образец внешнего вида изделия. Данное право распространяется, чаще всего, на текстильную промышленность и изготовление посуды. Дизайнерское право оформляется путем регистрации. Заявление на регистрацию права подается в Патентно-регистрационное управление. Регистрация действует 5 лет и может быть продлена еще 4 раза каждый раз на пятилетний период. Максимальный срок действия – 25 лет.

## **Фирменное наименование**

Под фирменным наименованием подразумевается название, которое предприниматель использует в своей деятельности.

Цель фирменного наименования - индивидуализировать владельцев наименований. Фирменное наименование может быть защищено путем регистрации или признания. Фирменное наименование должно явно отличаться от других фирменных наименований, быть добропорядочным, соответствовать общепринятым нормам, не должно вводить в заблуждение.

Исключительное право на зарегистрированное фирменное наименование означает, что во избежание путаницы другому предпринимателю не разрешено употребление похожего на данное наименование фирменного наименования, если он не может доказать, что это не повредит владельцу фирменного наименования. Регистрация осуществляется Патентно-регистрационным управлением.

## **Дополнительная информация**

Дополнительную информацию относительно всех немущественных прав можно получить из всех специальных законов, касающихся данных вопросов, а также в Патентно-регистрационном управлении.

# 18 Наиболее существенные отличия в предпринимательской деятельности и договорной практике в Финляндии

## **Использование печати**

В России круглая печать компании требуется почти всегда при подписании документов. Несмотря на то, что пользование печатью не является в Финляндии обязательным, компании чаще всего имеют свою печать. В Финляндии не существует также никаких ограничений относительно формы печати.

## **Роль бухгалтера**

Главный бухгалтер играет значительную роль в предпринимательской деятельности в России. В Финляндии бухгалтер может быть принят в штат, или оставаться привлеченным частнопрактикующим бухгалтером. Ответственность бухгалтера распространяется только на ущерб, нанесенный ошибками, допущенными им в бухгалтерском учете. В Финляндии, как правило, в документах не требуется подпись бухгалтера.

## **Требования, касающиеся формы документов**

В Финляндии, по сравнению с Россией, имеется меньше договоров, которые необходимо составлять по установ-

ленной форме. Чаще всего достаточно иметь договор в письменном виде, а в некоторых случаях – с подписями свидетелей. В договорной практике не применяется процедура нотариального заверения.

В Финляндии нотариусы могут удостоверять подлинность документов. Только заключение брака и сделки по недвижимости требуют присутствия специального представителя органов власти.

Устный договор в Финляндии является столь же обязательным, как и письменный, если закон не требует его заключения в письменной форме.

## **Истечение срока исковой давности**

В Финляндии с начала 2004 года вступил в силу новый закон о сроке исковой давности. В соответствии с этим законом, срок исковой давности составляет три (3) года, считая с даты окончания срока платежа, если отсчет срока давности не был прерван мероприятиями по взысканию долга или документально подтвержденным напоминанием.

Если срок наступления исковой давности прерывается, с этого момента опять начинает отсчитываться новый трехлетний срок. Если кредитор через суд добил-

ся решения о взыскании соответствующего долга, срок давности составляет пять лет. Предельный срок исковой давности обычно составляет 15 лет с момента возникновения оснований для взыскания задолженности.

**Внимание!** Срок исковой давности по налогам и официальным сборам составляет пять лет.

### **Взыскание задолженностей по платежам**

В Финляндии существует специальное ведомство по конфискации, которое занимается взысканием задолженности с должников. Решение о взыскании должно быть, как правило, принято судом и иметь законную силу. Некоторые платежи (в частности, налоги и страховые взносы) можно взыскивать прямо, без решения суда. С точки зрения предприятия важно своевременно платить все подлежащие оплате налоги и страховые взносы, или отдельно согласовывать сроки оплаты, т.к. иначе они могут быть взысканы с предприятия ведомством по конфискации с последующей отметкой об этом в реестре кредитных историй.

### **Толкование договоров и понятие «умеренности»**

В Финляндии договоры толкуются, главным образом, на основе фактического намерения сторон, а в России – в буквальном смысле. В Финляндии существует оговорка об умеренности, которая распространяется на все договоры, следовательно, если условие какого-нибудь юридического действия является неумеренным или его применение может привести к неумеренным последствиям, то оно может быть мирно урегулировано или вообще не соблюдено.

# 19 Понятия и термины

## ***Европейское Экономическое пространство (ЕЭП)***

Европейское экономическое пространство (ЕЭП) - это территория, образуемая странами-членами ЕС, а также Норвегией, Исландией и Лихтенштейном.

## ***Шенгенская зона***

В Шенгенскую зону входят все страны ЕС, кроме Великобритании, Ирландии, Румынии и Болгарии, а также из стран, не входящих в ЕС – Норвегия, Исландия и Швейцария.

## ***Евро***

Единая денежная единица стран-членов ЕС, которая вошла в обращение 01.01.2002 г. К данному денежному союзу не присоединились Швеция, Великобритания и Дания, а также новейшие страны-участницы ЕС.

«КЕЛА» (национальное ведомство по предоставлению пособий, компенсаций и иных социальных выплат)

Ведомство является государственной организацией Финляндии, которая выплачивает различные субсидии, пособия и компенсации. «Кела» имеет примерно 219 местных офисов по всей Финляндии.

## ***Недвижимое имущество***

Под недвижимым имуществом в Финляндии подразумевается только земля и находящиеся на ней здания и сооружения. Остальное имущество считается движимым.

## ***Оглашение в суде о переходе недвижимости к новому владельцу***

Данным оглашением переход права собственности на недвижимость вносится в специальный реестр. Регистрация запрашивается в Землемерном бюро по местонахождению недвижимости.

## ***Налог на переоформление права собственности***

Данный налог выплачивается при передаче недвижимого имущества или зданий (4%), квартир в домах жилищных АО (2%) и ценных бумаг (1,6–2%).

## ***Прогрессивное налогообложение***

Прогрессивное налогообложение предусматривает повышение налоговой ставки при увеличении налогооблагаемого дохода или стоимости имущества. Применяется, главным образом, в отношении физических лиц.

## ***Finnvera Oyj (Финнвера)***

Общество специального финансирования, которое предоставляет предприятиям услуги по финансированию и экспортные кредитные поручительства, а также содействует экспортной деятельности и интернационализации предприятий. «Финнвера» имеет два главных офиса в гг. Хельсинки и Куопио, а также 13 региональных бюро и представительство в Санкт-Петербурге.

### ***Имущественный вклад***

Под имущественным вкладом подразумевается имущество за исключением денежных средств. Для признания имущества вкладом в уставный капитал акционерного общества необходимо, чтобы оно имело финансовую ценность.

### ***Кассовый метод ведения бухгалтерского учета***

Бухгалтерский учет, при котором отражение в учете расходов и доходов производится на момент их фактической оплаты. Фиксируются как доходы, так и расходы.

### ***Ведение бухучета по методу начисления***

Это отражение в учете доходов/расходов на момент их фактического возникновения (учет «по отгрузке»), при этом момент оплаты не имеет значения.

### ***Первичная судебная инстанция***

Суд общей юрисдикции первой инстанции в Финляндии. В данной судебной инстанции рассматриваются уголовные и гражданские дела.

### ***Минимальное рыночное пособие по безработице***

Денежное пособие, которое можно получать по истечению периода, обеспечиваемого основным пособием по безработице. Размер минимального рыночного пособия составляет в настоящее время 32,46 евро в день, в среднем 700 евро в месяц.

### ***Публичное акционерное общество (Оуј)***

Публичное акционерное общество напоминает существующее в России открытое акционерное общество. Размер минимального уставного капитала данного вида акционерного общества составляет 80.000 евро. Акционерами могут быть как частные лица, так и предприятия и организации. Количество акционеров не влияет на формирование статуса публичного или частного акционерного общества, а существенной разницей между двумя видами акционерных обществ является то, что только акции публичного акционерного общества подлежат публичным торгам.

### ***ELY-Центр***

Центр по обслуживанию коммерческой деятельности, управляемый тремя отдельными министерствами (Министерство занятости и экономического развития, Министерство сельского и лесного хозяйства, Министерство внутренних дел). В Финляндии существует 15 независимых региональных «ELY-Центров». Задачами «ELY-Центр» являются:

- Охрана окружающей среды, управление и контроль пользования территориями, охрана природы и ландшафтов, мониторинг и отчеты о состоянии окружающей среды, использование водных ресурсов и забота о них
- Содержание дорог, дорожные проекты, разрешения в сфере дорожного движения, безопасность дорожного движения, общественный транспорт и островной транспорт
- Профессиональное образование, задачи библиотечной, физкультурной и молодежной службы

Между Россией и Финляндией существуют различия в культуре предпринимательской деятельности, в порядке ведения бизнеса. Есть разница в трактовке некоторых терминов и в работе с официальными органами. В помощь предпринимателям Региональный центр экономического развития, транспорта и окружающей среды Юго-Восточной Финляндии (ELY-keskus) подготовил на русском языке инструкции по регистрации фирмы и организации бизнеса.

В инструкции освещены вопросы предпринимательской деятельности юридических лиц, которые не являются гражданами ЕС, но ведут свой бизнес в Финляндии. Освещены следующие темы: проезд в страну, получение разрешений на работу, составление бизнес-плана, бухгалтерский учёт, налогообложение и значение некоторых терминов. Материалы не следует воспринимать как подробную брошюру «Сделай сам». Это, скорее всего, подборка базовых сведений по этим темам.

Инструкции можно получить на финском и на русском языках.

OPAS 6 | 2013

**ОСУЩЕСТВЛЕНИЕ ПРЕДПРИНИМАТЕЛЬСКОЙ  
ДЕЯТЕЛЬНОСТИ И РЕГИСТРАЦИЯ ФИРМЫ В ФИНЛЯНДИИ  
LIIKETOIMINNAN HARJOITTAMINEN JA  
YRITYKSEN REKISTERÖINTI SUOMESSA**

Региональный Центр экономического развития, транспорта  
и окружающей среды Юго-Восточной Финляндии

ISBN 978-952-257-812-9 (PDF)

ISSN-L 2242-2927

ISSN 2242-2935 (интернет-издание)

URN:ISBN:978-952-257-812-9

[www.ely-keskus.fi/julkaisut](http://www.ely-keskus.fi/julkaisut) | [www.doria.fi/ely-keskus](http://www.doria.fi/ely-keskus)

